

Portfolio

MEAGHAN MATTHEWS





Sommaire

Meaghan Matthews

Portrait	6
Biographie	7
Démarche	8

Œuvres

Catégorie 1	9
Catégorie 2	17
Catégorie 3	35

Le Cercle de l'Art

Le Cercle de l'Art	53
Formules	54
Avantages exclusifs	55
Voir les œuvres	56
CV	57
Contact	59



L'artiste

Portrait
Biographie
Démarche







● *Meaghan Matthews, artiste plasticienne franco-britannique.*

● *Née en 1988, vit et travaille à Montreuil, France.*

● *Explore les relations entre le vivant, la matière en transformation et les notions d'échelles.*

Biographie

Meaghan Matthews est une artiste franco-britannique née à Paris.

Elle développe une pratique artistique multidisciplinaire mêlant sculpture, installation, photographie, dessin et travail du verre.

Au cœur de sa recherche se trouvent les transformations du vivant, les états instables de la matière et les circulations invisibles qui relient les formes entre elles.

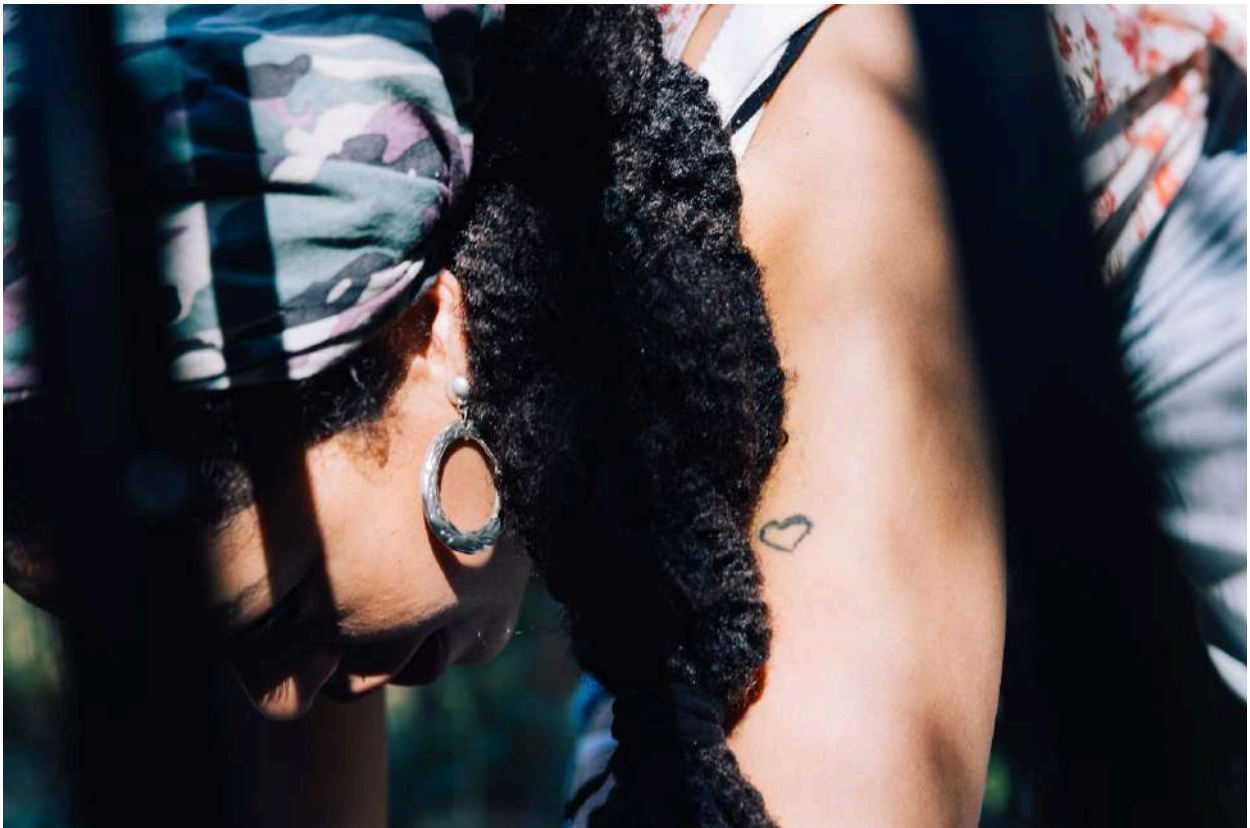
Son travail explore la matière en mouvement, qu'elle soit organique, minérale ou liquide.

Par l'usage du verre, du bois, de racines, de roches ou d'éléments trouvés, elle cherche à rendre perceptibles des phénomènes de tension, de croissance, d'érosion ou de cristallisation, comme autant de traces des forces qui traversent le monde.

Le hasard, l'accident et la transformation occupent une place centrale dans son processus de création.

En provoquant des réactions, des déformations ou des rencontres imprévues entre les matériaux, elle laisse apparaître des formes hybrides, instables, en mutation.

Ses installations interrogent la porosité entre les êtres et les milieux, et proposent une expérience sensible des liens d'interdépendance qui unissent le vivant, la mémoire et les paysages.



Démarche

Mon travail explore les formes originelles et les forces invisibles qui traversent la matière.

À travers le verre, le bois, la lumière et le mouvement, je cherche à interroger notre place dans le vivant, à une époque marquée par l'anthropocène, où l'humain modifie les équilibres tout en tentant de comprendre ce qui le dépasse.

Je m'intéresse aux géométries fondamentales qui structurent le monde : motifs répétitifs, vibrations, phénomènes cymatiques, résonances entre micro et macro-échelles.

Chaque forme observée, racine, onde, bulle, strate, devient un point d'entrée vers une réflexion plus vaste sur l'origine et l'évolution.

Mon travail ne cherche pas à figer la matière, mais à révéler son état transitoire.

Le verre, bien que solidifié, garde en lui la mémoire du fluide.

Le bois, marqué par ses cernes et ses torsions, porte l'empreinte du temps.

Rien n'est stable, rien n'est définitif : la matière est toujours en transformation.

La notion de déplacement traverse également ma recherche : déplacement des matériaux, des formes, des contextes.

Les racines déplacées, extraites, réinscrites ailleurs, évoquent des histoires plus larges de migration, de déracinement, de quête identitaire.

Elles deviennent métaphore de mémoires transportées, transformées, parfois fragmentées.

La création, pour moi, n'est pas un point d'arrivée mais un véhicule.

Un passage.

Une tentative de rendre visible ce qui circule : énergie, tension, mémoire, mutation.

À travers le dialogue entre bois et verre, organique et minéral, souple et fragile, je cherche à révéler des zones de contact, des espaces où les temporalités se rencontrent.

J'invite à changer d'échelle, à prendre du recul.

Ce qui semble figé se révèle mouvant.

Ce qui paraît solide contient encore la trace du fluide.

Les motifs se répètent du microscopique au cosmique.

Rien n'est immobile.

Tout est en devenir.

Œuvres *Catégorie 1*

DE 200 À 350 EUROS PAR MOIS





CATÉGORIE 1

TRILOBITA, 2026

Verre coulé sur trilobite (Maroc)
laiton, socle en chêne

12 x 13 x 11 cm

250 €/mois soit 3 000 €

RÉSERVER

En confrontant un matériau en fusion à une forme fossilisée, l'œuvre met en dialogue deux temporalités extrêmes. Elle révèle la matière comme un continuum de transformations, où le vivant, le minéral et l'humain participent d'un même cycle.





CATÉGORIE 1

INTERFACE , 2026

Encres et acrylique sur toile

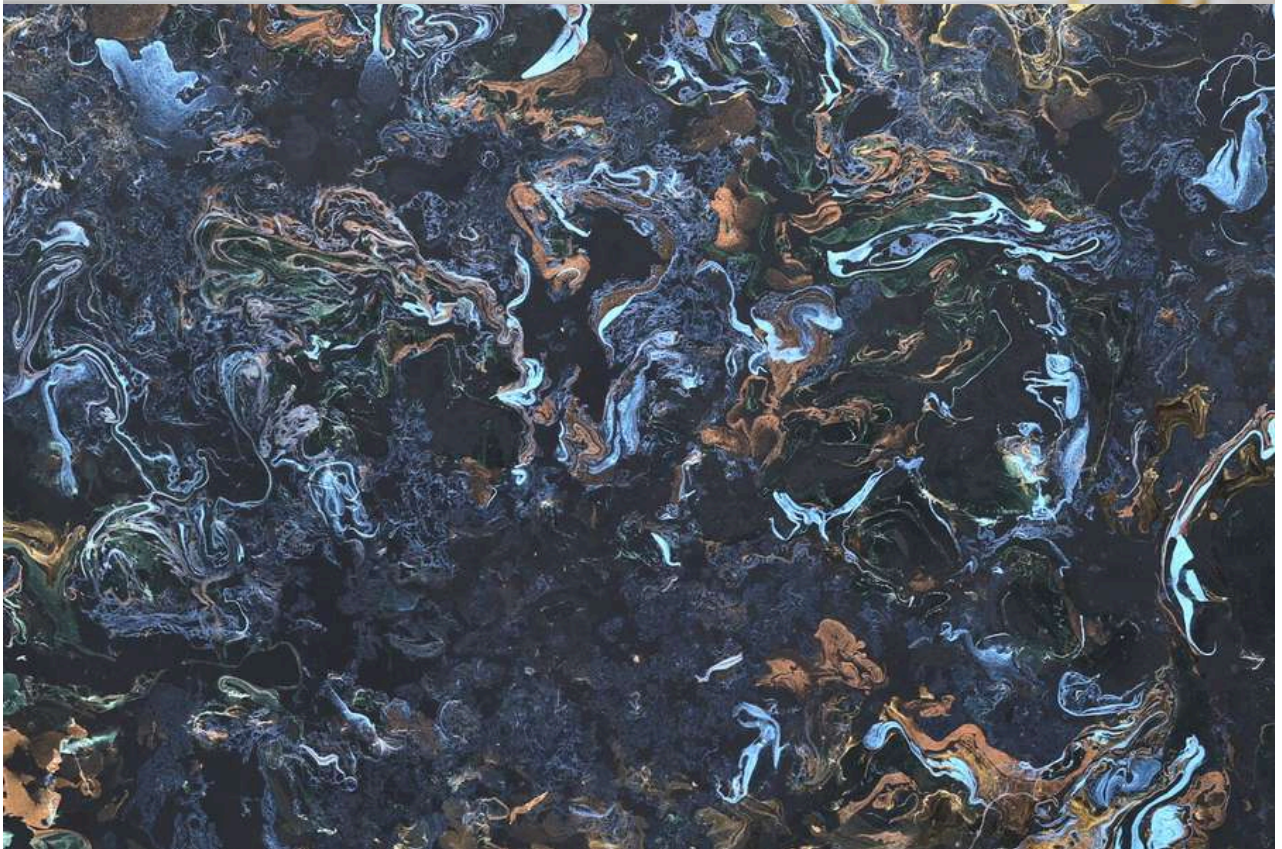
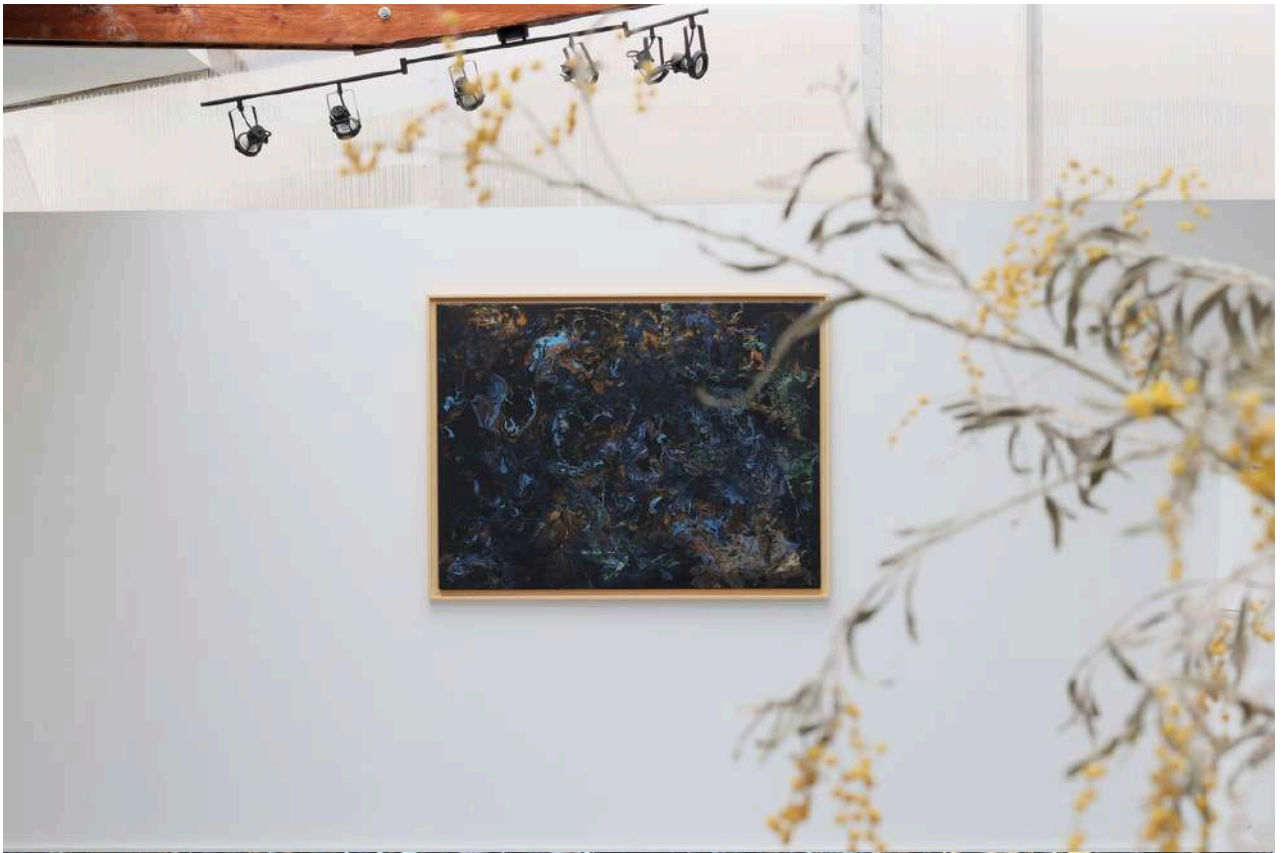
F60 (130×97 cm)

260 €/mois soit 3200 €

RÉSERVER

Entre paysage cosmique et matière organique, l'image se situe à la frontière du micro et du macro.

Les formes semblent obéir à un langage universel, où les mêmes structures se répètent à toutes les échelles, du vivant à l'univers, révélant une continuité invisible entre les mondes.





CATÉGORIE 1

VOLUTÉE , 2026

Encres et acrylique sur toile

F80 (114×146 cm)

333 €/mois soit 4000 €

RÉSERVER

Les volutes d'encre se déploient librement sur la surface, laissant apparaître des formes en émergence, comme si la matière cherchait à prendre corps.

Entre paysage organique et silhouette féminine, l'image évoque une terre mère en transformation, d'où naissent les formes, les flux et les mouvements du vivant.





Œuvres *Catégorie 2*

DE 100 À 200 EUROS PAR MOIS





CATÉGORIE 2

EON 002, 2026

Verre soufflé, géode de cristal de roche (Maroc)

12 x 13 x 11cm

125 €/mois soit 1500€

RÉSERVER

La géode, née dans l'obscurité de la roche, rencontre ici le verre encore en mouvement.

Cette fusion relie des temps éloignés, du minéral ancien à la matière en devenir.

L'œuvre évoque une continuité invisible, où la transformation ne s'arrête jamais.







CATÉGORIE 2

NAVIRE, 2026

Verre coulé, racine de mangrove, film dichroïque

33 x 20 x 18 cm

125 €/mois soit 1 500 €

RÉSERVER

*La racine de mangrove, figée dans le verre, évoque une forme de navire en suspension.
Entre objet naturel et embarcation imaginaire, l'œuvre parle de déplacement, de traversée et de déracinement.
Comme portée par une eau invisible, la forme devient métaphore de voyage, de mémoire et de transformation.*



CATÉGORIE 2

FUSION, 2026

Verre soufflé sur racine de mangrove

30 x 27 x 21 cm

150 €/mois soit 1 800 €

RÉSERVER

Dans cette pièce, le verre en fusion vient épouser la racine de mangrove, créant une forme hybride, à la frontière du minéral et de l'organique.

L'œuvre évoque une transformation en cours, comme si deux matières d'origines différentes poursuivaient ensemble une même évolution.





CATÉGORIE 2

HEART, 2026

Verre soufflé, racine de mangrove

32 x 33 x 22 cm

100 €/mois soit 1 200 €

RÉSERVER

Le verre en fusion fait surgir au cœur de la racine une forme proche d'un organe.

Cette excroissance translucide évoque un centre vital, un lieu de passage où circulent l'énergie, la mémoire et la matière.





CATÉGORIE 2

GEMINI , 2026

Verre coulé et soufflé, racine de mangrove

34 x 34 x 25 cm

100 €/mois soit 1200 €

RÉSERVER

Deux excroissances naissent d'un même corps, comme une croissance qui se divise.

L'œuvre évoque une gémellité organique, où la matière se dédouble, se transforme et poursuit son développement selon ses propres lois.





CATÉGORIE 2

CALCITE, 2026

Encre à l'huile et acrylique sur toile

P30 (92x 65 cm)

183 €/mois soit 2 200 €

RÉSERVER

Entre paysage minéral et matière en expansion, l'image évoque les processus de cristallisation propres à la calcite. Les formes appartiennent à la fois au monde microscopique et au monde cosmique, révélant un langage commun où la matière, le temps et le vivant suivent les mêmes structures.



CATÉGORIE 2

CALCITE, 2026

Encre à l'huile et acrylique sur toile

P30 (92x 65 cm)

183 €/mois soit 2 200 €



CATÉGORIE 2

LES FORMES DE LA MÉMOIRE 01, 2026

Racines de Mangrove et verres coulés

60 x 35 x 24 cm

183 €/mois soit 2 200 €

RÉSERVER

Dans la série, Les Formes de la Mémoire, l'artiste engage un dialogue entre les racines de mangrove et le verre, assemblant des éléments disparates pour explorer les tensions entre nature, histoire et identité.



CATÉGORIE 2

LES FORMES DE LA MÉMOIRE 03, 2026

Racines de Mangrove et verres coulés

48 x 36 x 22cm

183 €/mois soit 2 200 €

RÉSERVER

Cette série traduit une quête identitaire profonde, nourrie par l'histoire cachée de l'artiste, métisse d'origine martiniquaise, face à un passé colonial complexe. La mangrove, devient ici une racine déplacée, arrachée, tout comme les récits et mémoires transgénérationnels souvent perdus ou tus.



CATÉGORIE 2

LACRIMA 2026

Verre coulé, bois flotté, laiton, acier

30 x 35 cm

150 €/mois soit 1800 €

RÉSERVER

Une goutte de verre semble s'être figée dans sa chute, enveloppant un fragment de bois comme une trace conservée dans la matière.

Vue de face, la forme évoque une larme suspendue, un œil silencieux où le temps paraît retenu.

L'œuvre parle de mémoire et de transformation, comme si la matière gardait en elle l'empreinte d'un passage, entre disparition et persistance.

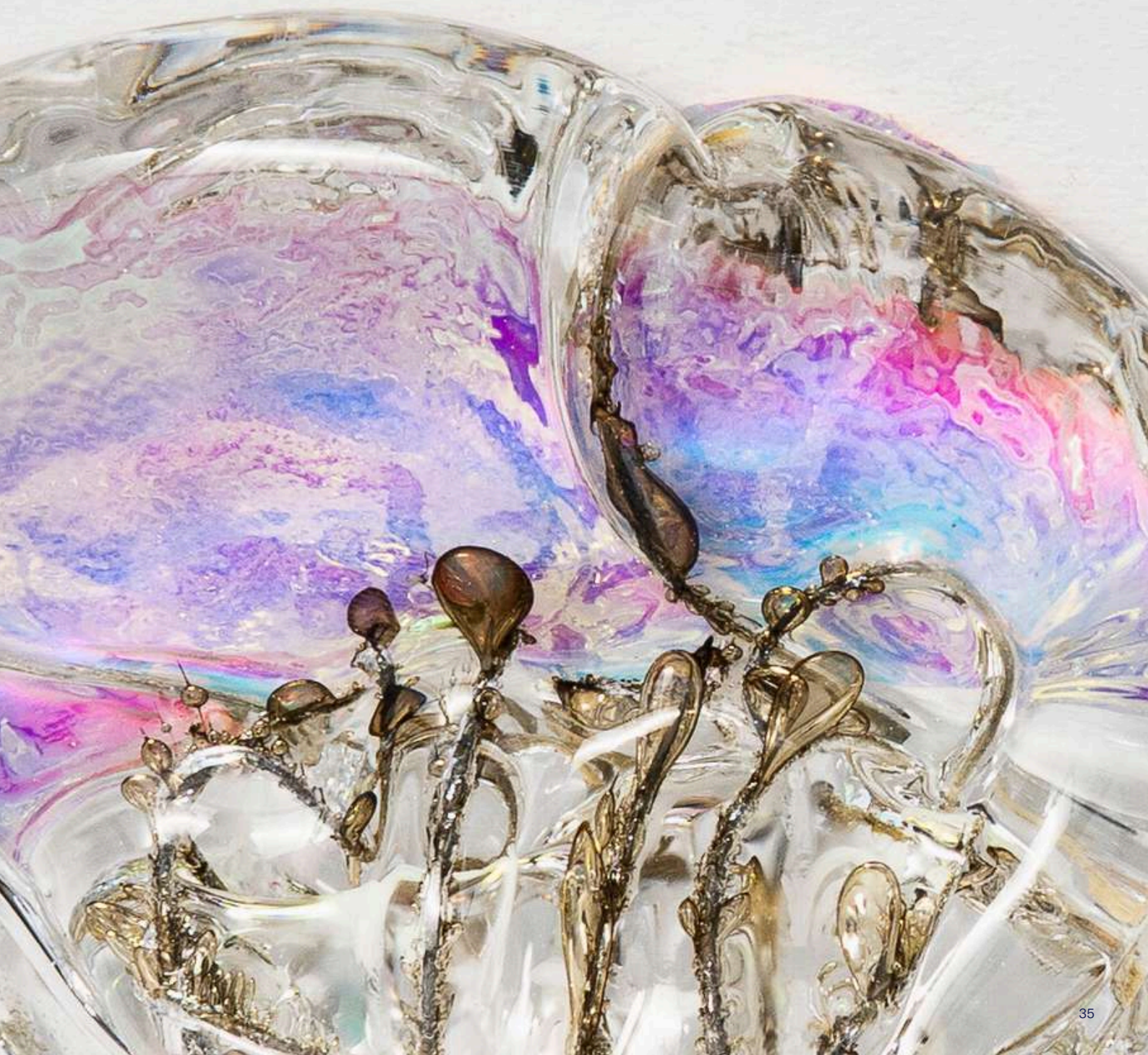




Oeuvres

Catégorie 3

DE MOINS À 100 EUROS / MOIS





CATÉGORIE 3

NOCTILUCA, 2026

Verre coulé, fil de fer, coquille

14 x 14 x 7 cm

80 €/mois soit 950 €

RÉSERVER

Une forme translucide, comme figée dans une goutte de verre, semblable à un fragment de vie observé dans l'obscurité. Noctiluca évoque ces organismes marins capables de produire leur propre lumière, révélant la présence du vivant là où tout semble immobile. Entre apparition et disparition, l'œuvre évoque une vie discrète, presque invisible, qui persiste au cœur de la matière.





CATÉGORIE 3

AURITA, 2026

Verre coulé, racine de mangrove

20 x 27 x 16 cm

80 €/mois soit 950 €

RÉSERVER

La forme semble flotter, comme un organisme suspendu dans une masse translucide.

Le titre Aurita fait référence aux méduses, formes primitives dont le corps se déploie entre eau et lumière.

Entre racine et verre, l'œuvre évoque une apparition fragile, comme un fragment de vivant figé dans un instant de transformation.





CATÉGORIE 3

ENLASSAR, 2026

Verre soufflé, racine de mangrove

20 x 30 x 14 cm

80 €/mois soit 950 €

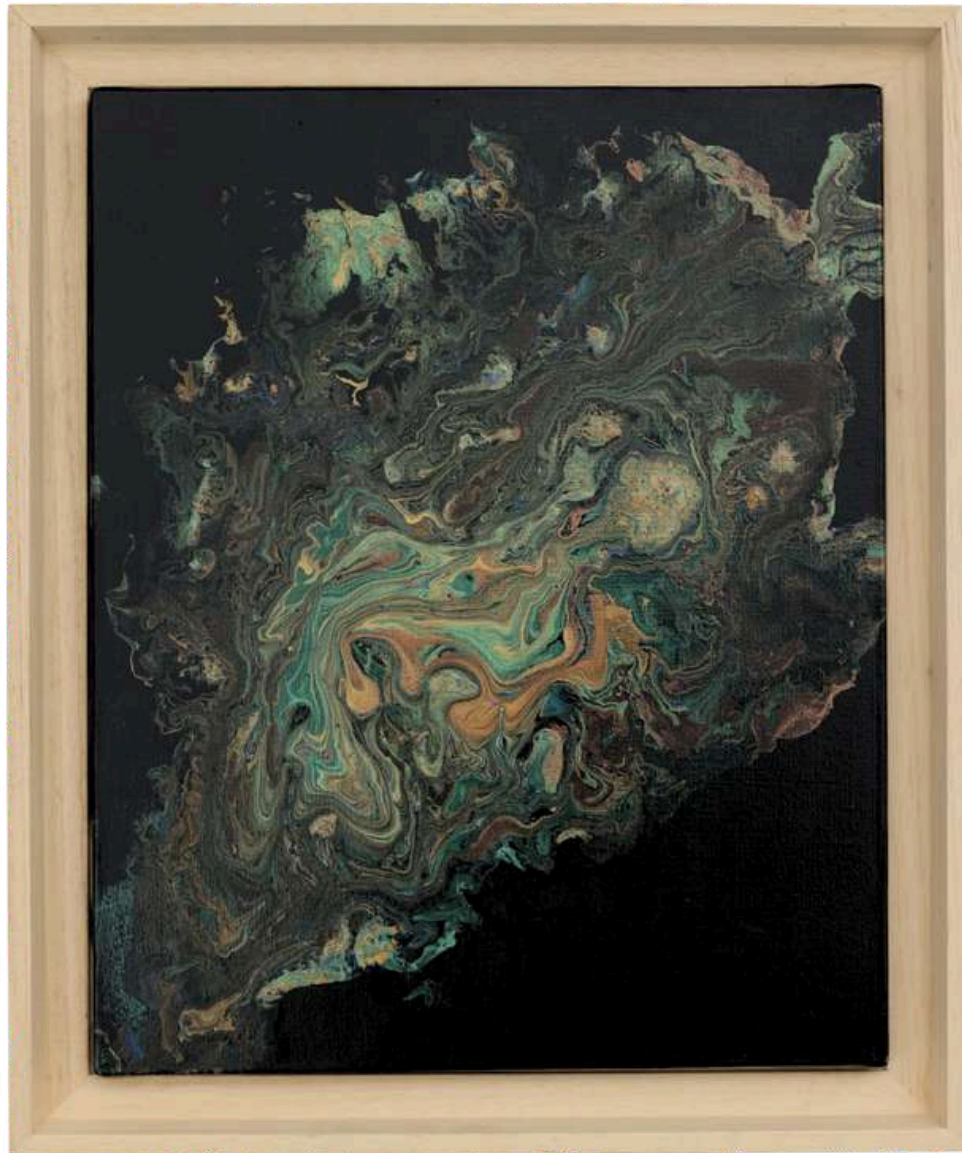
RÉSERVER

Le verre vient enlacer la racine, comme une matière en mouvement cherchant à la retenir.

De cette rencontre naît une forme tendue, à la fois organique et minérale, où les éléments semblent liés par une même force.

Enlassar évoque cet instant où les matières s'attachent l'une à l'autre, dans un équilibre fragile





CATÉGORIE 3

MINÉRALES, 2026

Encres à l'huile sur toile

F6 (41 x 33 cm)

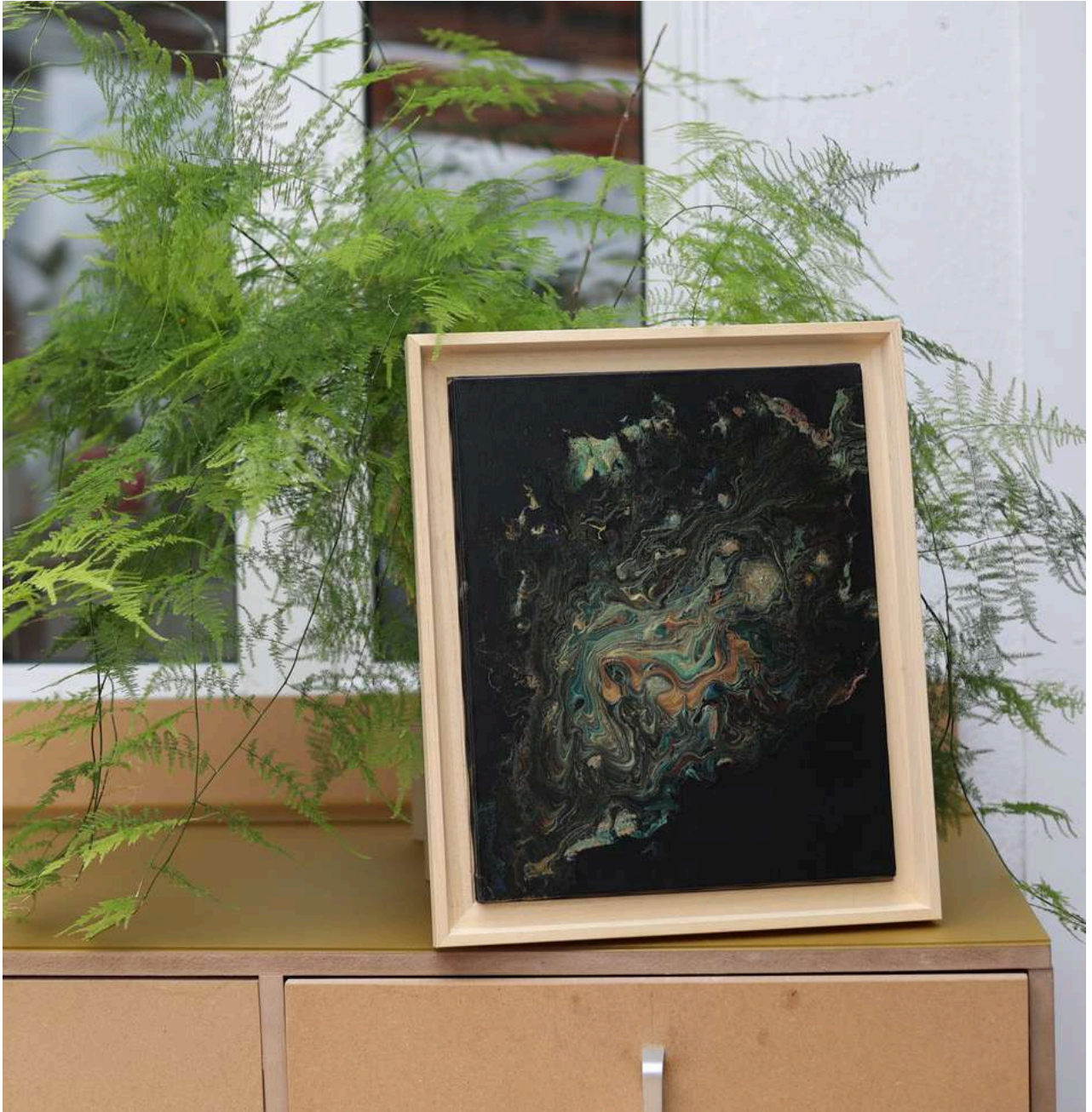
80 €/mois soit 950 €

RÉSERVER

Les formes se déposent comme des strates, évoquant des paysages minéraux en formation.

Les flux d'encre rappellent les processus de cristallisation, où la matière se transforme lentement, laissant apparaître des structures proches à la fois de la roche, du corps et du cosmos.

L'œuvre suggère un langage commun aux formes, du microscopique au paysage.





CATÉGORIE 3

RACINAIRE, 2026

Leporello, papier 340g

10 x 15 cm

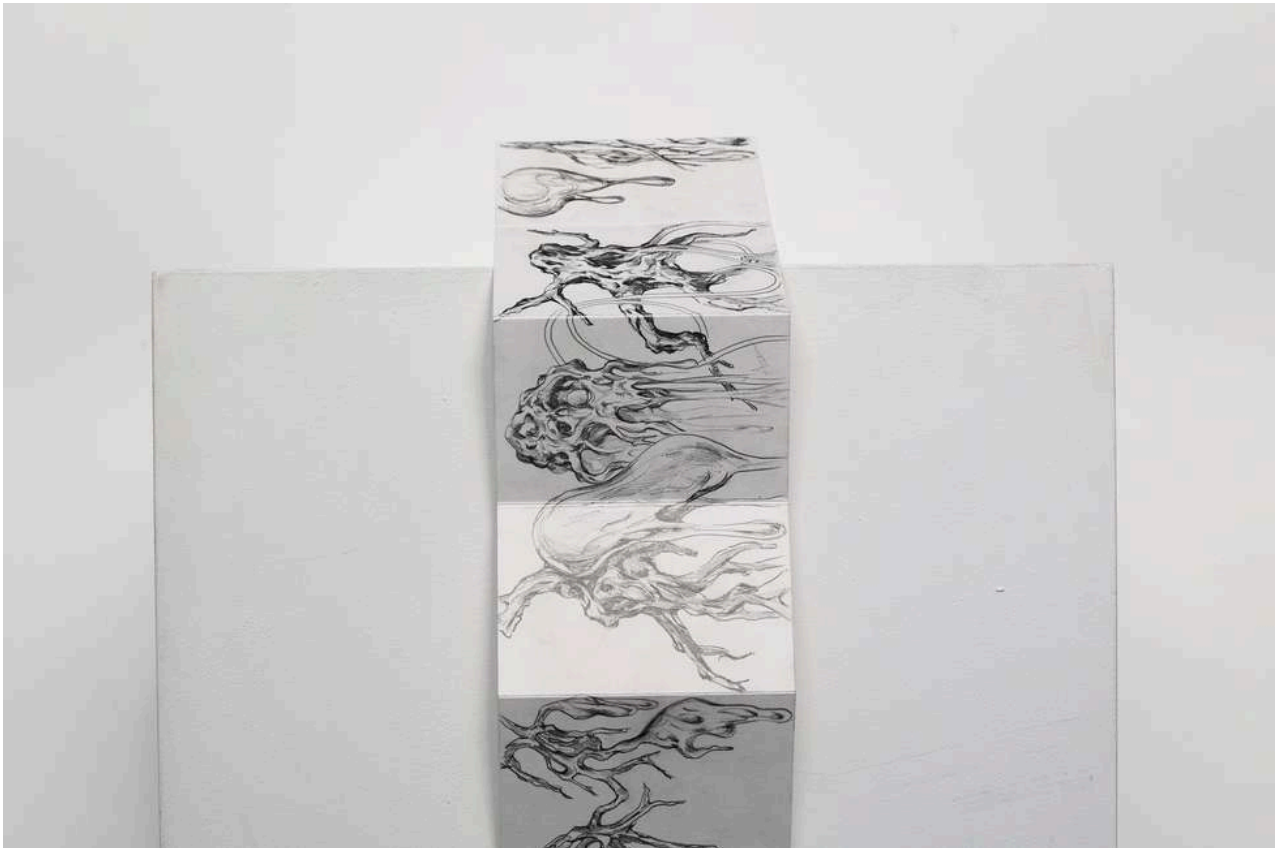
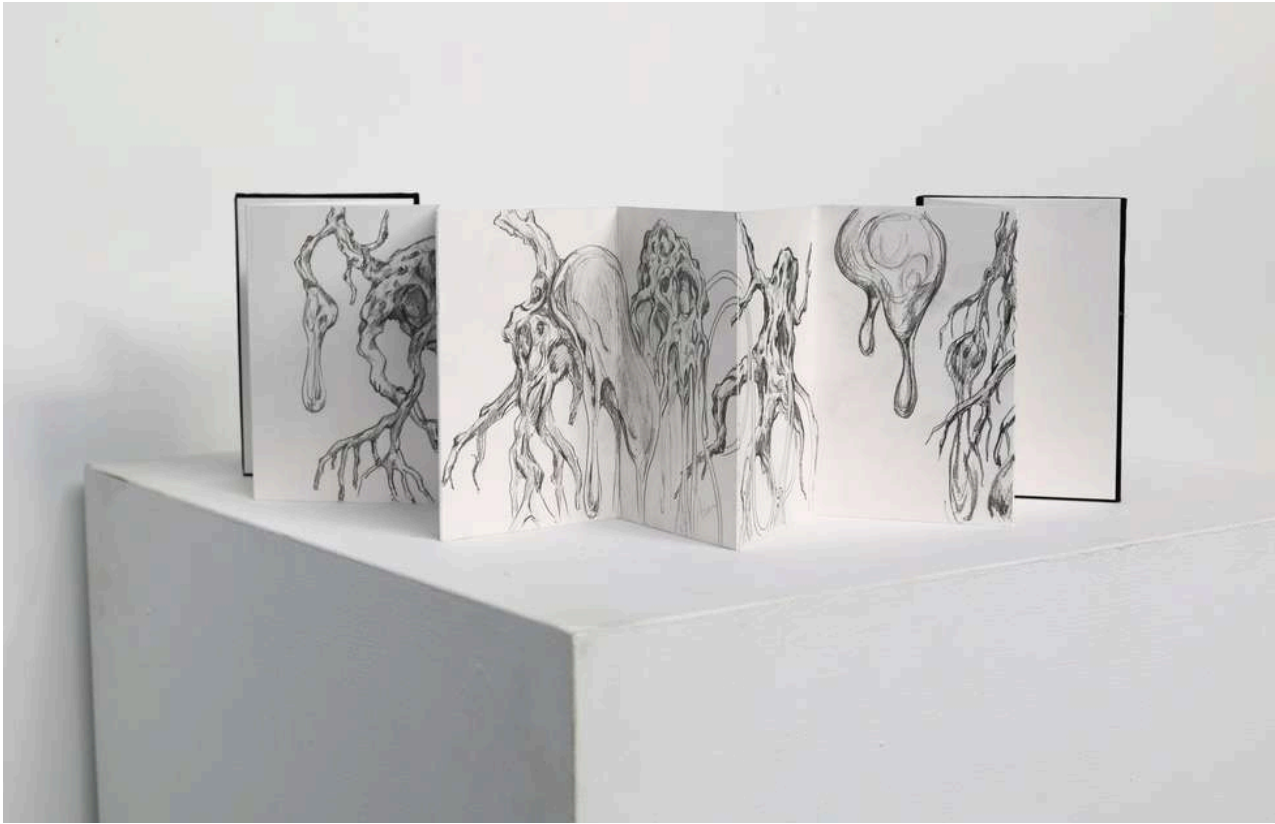
80 €/mois soit 950 €

RÉSERVER

Le dessin se déploie comme un réseau de racines, traçant des lignes qui cherchent leur chemin .

Racinaire évoque les systèmes invisibles qui soutiennent le vivant, faits d'ancrages, de circulations et de ramifications.

L'œuvre parle de ce qui se développe sous la surface, là où se construisent les liens entre mémoire, territoire et identité.







CATÉGORIE 3

HYPOTHESE 01, 2026

Crayon sur papier 300g

Dessin A3, cadre 42 x 59,4cm

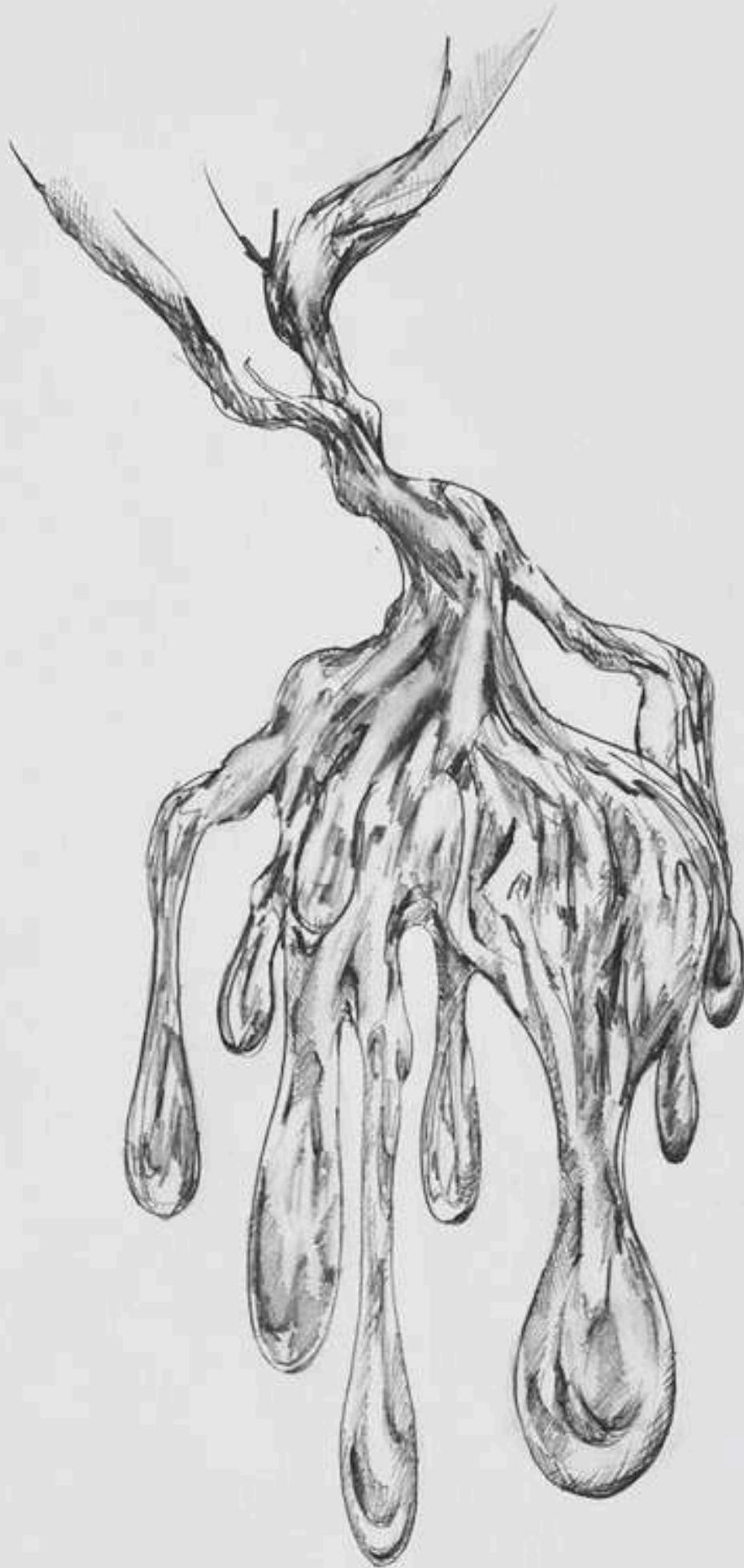
80 €/mois soit 950 €

RÉSERVER

Le dessin fonctionne ici comme un espace de recherche, où les formes apparaissent comme des hypothèses en construction.

Les lignes évoquent des structures naturelles, des cartographies ou des organismes observés à différentes échelles.

La série Hypothèse explore le moment où la forme n'est pas encore fixée, entre observation, projection et transformation.





CATÉGORIE 3

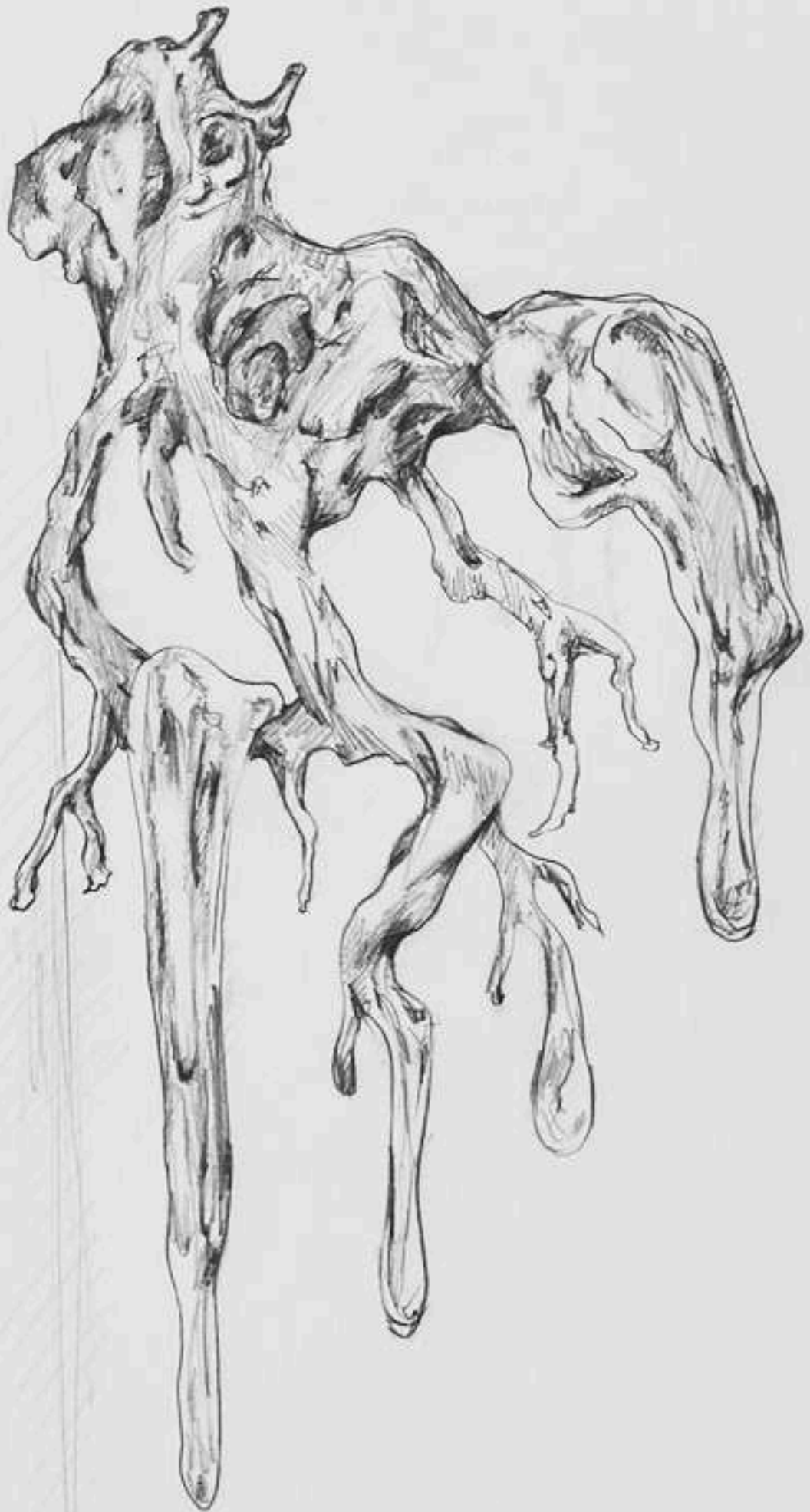
HYPOTHESE 02, 2026

Crayon sur papier 300g

Dessin A3, cadre 42 x 59,4cm

80 €/mois soit 950 €

RÉSERVER





CATÉGORIE 3

HYPOTHESE 03, 2026

Crayon sur papier 300g

Dessin A3, cadre 42 x 59,4cm

80 €/mois soit 950 €

RÉSERVER

Le Cercle de l'Art

Le Cercle de l'Art
Formules
Avantages exclusifs

Le Cercle de l'Art



Saison 5
Avril 2026

Le Cercle de l'Art, créé en 2021 par l'artiste Margaux Derhy, est né d'une envie simple : offrir aux femmes artistes un cadre solide pour développer leur travail dans la durée. L'idée n'est pas seulement d'exposer ou de vendre, mais de permettre à chacune de consolider sa pratique grâce à une forme de stabilité financière.

Le principe repose sur un engagement mutuel. Pendant un an, des collectionneurs choisissent de rejoindre le cercle d'une artiste et de la soutenir concrètement. Ils peuvent acquérir une ou plusieurs œuvres de manière échelonnée, sans la pression d'un achat immédiat. Ce système rend l'acquisition plus fluide et plus accessible, tout en donnant à l'artiste une visibilité claire sur ses ressources à venir.

Ce modèle profite aux deux parties : le collectionneur prend le temps de découvrir l'univers de l'artiste, d'échanger avec elle, de suivre l'évolution de son travail. De son côté, l'artiste peut envisager ses projets futurs avec davantage de sérénité.

Rejoindre le Cercle, ce n'est pas seulement acheter une œuvre. C'est participer à un parcours, soutenir une recherche en train de se faire, accompagner une trajectoire artistique.

Au fond, le projet défend une vision plus humaine du marché de l'art : une relation directe, durable et bienveillante entre celles qui créent et celles et ceux qui choisissent de les soutenir.

Formules

ŒUVRES PROPOSÉES

CATÉGORIE 1	CATÉGORIE 2	CATÉGORIE 3
3 œuvres de 200 à 350 euros par mois	9 œuvres de 100 à 200 euros par mois	8 œuvres à moins de 100 euros par mois

tva non applicable — article 293B du CGI

Vous souhaitez acquérir une œuvre ?

Envoyez-moi un email à :

meaghanmatthews.art@gmail.com

[Prendre RDV](#)

en me précisant le nom de l'œuvre qui vous a touché ou celles sur lesquelles vous souhaitez de plus amples informations .

Lorsque vous réservez une œuvre, je vous remets la Charte du Collectionneur.

Ce document nous engage mutuellement et permet de mettre en place le paiement mensualisé et les modalités légales de l'acquisition.

Les paiements mensualisés débiteront le 1er Mai 2026 (jusqu'à Avril 2027).

Une fois le premier virement versé, vous pourrez venir chercher votre oeuvre à mon atelier situé au 90 rue du Midi à Montreuil.

Si la remise en mains propres n'est pas possible, veuillez noter que l'œuvre peut être expédiée à l'international et dans ce cas, les frais d'envoi sont à la charge de l'acquéreur.

DEFISCALISATION

Les entreprises soumises à l'impôt sur les sociétés (IS), ainsi que les sociétés ou entreprises individuelles (EI) relevant de la catégorie des BIC, peuvent bénéficier d'un dispositif de défiscalisation lors de l'achat d'une œuvre d'art, selon les conditions prévues par la loi.

Avantages exclusifs

Que j'aimerais vous offrir si vous devenez membre de mon Cercle :



1

Risographie

Une Risographie A3 numérotée, signée



2

Tarif préférentiel

Possibilité d'acheter d'autres œuvres dans l'année à un tarif préférentiel (-10%).



3

Festival Art et Jardins

Visite guidée des œuvres, en barque, au Festival International des Jardins (Amiens)

VISITES D'ATELIER

[Prendre RDV](#)

Pour venir à l'atelier, il vous suffit de m'écrire un email :
meaghanmatthews.art@gmail.com, afin que nous convenions d'un rendez-vous.

Je privilégie les rencontres en tête-à-tête, afin de prendre le temps de se rencontrer, d'échanger, et vous laisser le temps de découvrir les œuvres à votre rythme.

GRÂCE AU CERCLE

Votre engagement me permet de faire vivre mon atelier et d'ouvrir de nouveaux champs de recherche, notamment autour du verre et de la construction de dispositifs métalliques.

Il me permettrait également de retourner au Maroc pour y sourcer de nouvelles matières et nourrir mon travail et ma recherche.

Votre soutien m'offre le temps nécessaire pour créer, chercher, expérimenter, et assumer toutes les facettes qui composent mon quotidien d'artiste.

PROJETS À VENIR

● **Lauréate du Horizon Contemporary Prize** : (Alliance Française / Air Fair du Cap) sur un thème qui résonne énormément avec mon travail .

Le Horizon Contemporary Prize est un prix international organisé par Art Confidential pour la Galerie Envie, nouvelle galerie d'art et d'objets contemporains qui se déploiera en Afrique du Sud à partir de 2026, à travers plusieurs expositions pop-up sur la Garden Route, avant l'ouverture d'un espace permanent en 2027.

● **Installation Sèves à Fleur d'eau, au cœur des Hortillonnages d'Amiens**
Inauguration de la 17e édition du Festival international de jardins | Hortillonnages Amiens, le 26 juin 2026 .

Un voyage artistique unique entre terre et eau, où une cinquantaine de créations contemporaines transforment ce site naturel d'exception en un véritable musée à ciel ouvert.

EXPOSITIONS PERSONNELLES

2024

La lumière comme Matière, Centre Tignous
d'Art Contemporain, Montreuil

2023

Galerie Nanoh, Paris

2021

Eotia Galerie, Marseille

2019

Shui ou la mécanique des fluides, Elevastor
Galerie, Paris

2019

Hôtel de la Villa, Calvi, Corse

EXPOSITIONS COLLECTIVES

2026

Galerie Envie, Afrique du Sud

2026

Festival international de jardins, Amiens

2026

Galerie Sept Elzevir, Paris

2025

La Fabrique Centre d'Art, Montreuil

2025

Exposition collective, le Cercle de l'Art,
Atelier L'Ardeur, Paris

2025

Curation et exposition à la galerie Ephémère,
Montreuil

2024

ANTICIPATION Festival, Académie du climat,
PARIS

2023

Inauguration d'exposition Sculpting the
Senses, Iris Van Herpen, MAD, Paris

2023

Sculptures contemporaines, Openbach
Galerie, Vincennes

2019

Atelier Phare, le marais, Paris

2013

Galerie Palmers, St Tropez

2019

Max Foundation, McSaatchi, Londres

2019

Malmö by Paris, Malmö, Suède

COLLECTIONS

2026

Collection Ville de Montreuil

2023/2025

Partageoise : ventes aux enchères caritative

PRIX / BOURSES/ RESIDENCES

2026

Lauréate Prix Horizon Contemporary Prize

2025

Lauréate prix Ministère de la santé : Girafe Awards

2026

Festival international de jardins Hortillonnages,
Amiens

2026

Unité de Pédopsychiatrie de Ville-Évrard, Montreuil
Résidence art & soin, dispositifs sensoriels et
recherche sur la perception

2025

Maison Maroc, Bourgogne
Résidence de recherche autour de la matière, des
formes et de la mémoire

2025

Centre Tignous d'art contemporain, Montreuil
Eveil et sensibilisation en crèche, autour du
vivant et de la sensorialité

2025

La Cité Éducative, Paris
Projet de recherche artistique et transmission, Paris

2024

Desperados avec Kombini, La Friche Belle de
Mai, Marseille

AUTO PORTRAIT VIDEO

SHUI, ou la mécanique des fluides

Shuǐ, ou la mécanique des fluides est une œuvre vidéo hybride de Meaghan Matthews, à la croisée de l'art numérique et de la peinture.

Pensée comme un autoportrait en mouvement, la pièce met en lumière le processus créatif à travers une fiction onirique où l'eau devient matière, langage et espace de transformation.

Entre esthétique clinique et immersion sensible, Shuǐ explore les zones de tension entre contrôle et hasard, conscient et inconscient, micro et macro.

L'œuvre invite le spectateur à une expérience introspective, une traversée fluide menant à la régénération organique du « Je suis » par immersion dans l'élément originel de l'eau.



ARTICLES

2024

Sortiraparis - Exposition Meaghan Matthews

2025

Les explorateurs de sens / Enfance et musique

CONTACT

- <https://www.meaghanmatthews.com/>
- meaghanmatthews.art@gmail.com
- @meaghan.matthews
- +33 7 83 12 42 25



Photographies @Hanoh Szpira et @Alexandre Lemouroux / Tous droits réservés

© Le Cercle de l'Art www.lecercle.art

A photograph of a person's lower legs and feet. They are wearing a bright blue, knee-length dress and black, lace-up boots. They are standing in a field of tall, green grass. To the left, there is a single yellow daisy-like flower. In the bottom right corner, there are several clear glass terrariums containing small plants and soil. The text "Thank you" is written in a white, cursive font across the center of the image.

Thank you