

Portfolio

SOLENNE JOLIVET



Sommaire

<i>L'artiste</i>	3
Portrait	4
En grandes lignes	5
Démarche	6
<i>Œuvres</i>	8
CV	53
<i>Le Cercle de l'Art</i>	55
Le Cercle de l'Art	56 et 57
Acquérir une oeuvre	58
Avantages exclusifs	59



L'artiste

Portrait	4
En grandes lignes	5
Démarche	6





Solenne Jolivet

Née en 1990 ● Vit et travaille entre Paris et Aubusson, France

Artiste et Artisane textile

Représentée par :

*Galerie Bessaud (Paris)
Ruup&form (Angleterre)
Swadoh (USA et Canada)*



SOLENNE JOLIVET

PROJETS À VENIR

- Exposition collective *Materia* avec la galerie Bessaud, du 2 Avril au 30 Mai 2026 (vernissage le 2 Avril au 24bis rue de Charenton, 75012 Paris)
- Exposition collective «*Sous les racines le ciel*», dans le cadre de l'Art Month X Le Cercle de l'Art, du 9 au 12 Avril au 13 rue de Sévigné, 75004 Paris.
- Résidence artistique à La Réunion du 13 Avril au 17 Mai, dans le cadre du Festival Arleo.

Démarche

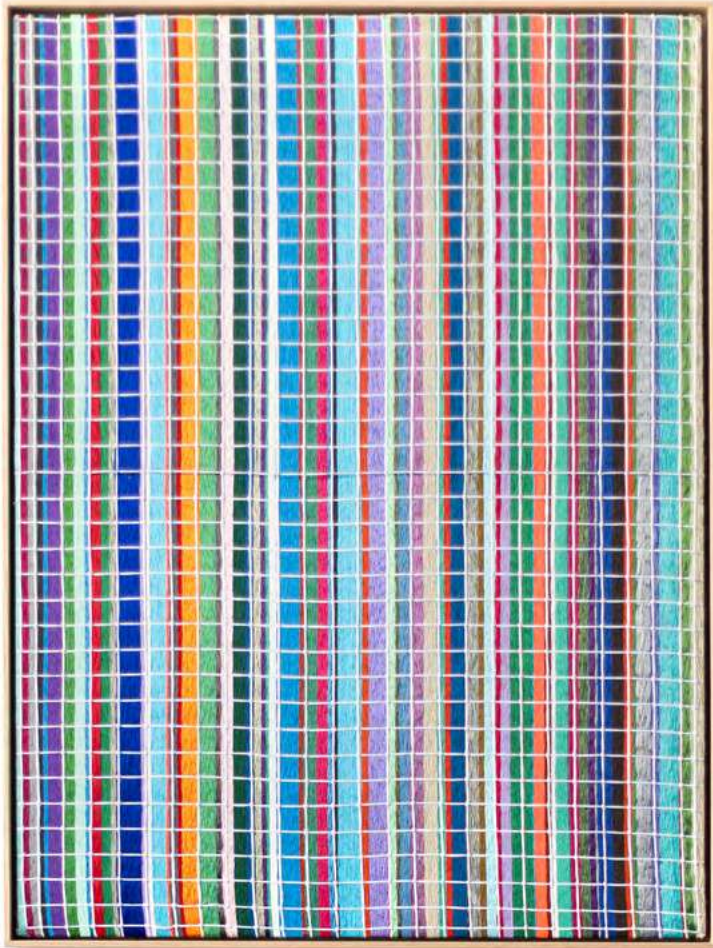
Formée à l'Ecole Supérieure d'Arts Appliqués Duperré (Diplôme des Métiers d'Art Textile et Diplôme Supérieur d'Arts Appliqués), Solenne Jolivet a complété son cursus à l'Institut Français de la Mode. Elle débute sa carrière dans les achats matières en Italie à Côme, et chez Hermès durant une année, avant de se mettre à son compte en 2018 en tant que brodeuse free-lance pour la Haute Couture, en parallèle du développement de sa carrière artistique.

Travaillant le fil comme un pigment, elle exploite le pouvoir pictural de ce dernier en l'assimilant, par le développement de techniques inédites et personnelles telles que le tournage de fils ou la broderie compressée, à de la peinture ou du dessin, s'affranchissant de la broderie traditionnelle. Elle œuvre à la création de nouveaux espaces, mêlant des influences végétales, aquatiques et minérales, en invoquant des roches vertes, des fleurs de mer. Une autre de ses thématiques, depuis l'intimité de l'atelier, est de représenter des ciels imaginaires : ceux qui n'existent pas, où peut-être seulement dans la fiction, dans les souvenirs, ceux qui sont rares. Le désir d'ailleurs et le voyage sont très importants dans son processus : le corps vit, absorbe, et l'esprit et la main transforment les impressions en œuvres, toujours grâce au fil. Initiant une série de résidence sur les îles du monde en partant un mois en Islande en 2020, elle reprend ce projet en 2026 en partant un mois à la Réunion dans le cadre du festival Arleo (Mai 2026), dans le cirque de Salazie.

Participant régulièrement à des expositions collectives, elle a participé aux trois dernières éditions de la Biennale Révélation et est représentée par 3 agents et galeries : agent Valérie Legras (Swadon aux Etats-Unis et Canada), galerie Ruup&Form à Londres et galerie Bessaud à Paris (depuis 2026). Son travail est régulièrement cité dans la revue Ateliers d'Art, et a fait l'objet de plusieurs publications au cours des dernières années.

Lauréate de la Fondation Banque Populaire depuis 2021, elle a été récompensée en 2023 par 3 Prix : le Grand Prix de la Création de la Ville de Paris (métiers d'art talent émergent), le Prix ODI du Salon des Beaux Arts et le Prix Artisanes Elle x LVMH. Elle est également membre du Cercle de l'art depuis 2021, et Marraine depuis 2 ans.

En 2026, elle s'installe à Aubusson (Creuse, Limousin), ville de la Cité Internationale de la Tapisserie dans une ancienne manufacture de tapisseries transformée en atelier collectif d'artistes.





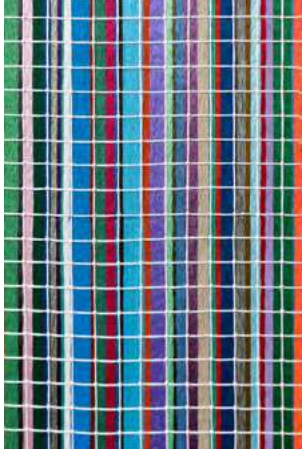
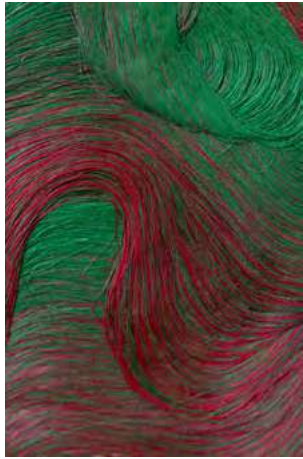
Oeuvres

En attendant le printemps : la nécessité de la couleur

Il se trouve que l'hiver se prête particulièrement à des périodes intenses de travail, malgré le manque de lumière.

Et moi, l'hiver, j'aime rêver du prochain Printemps, avant d'aller courir les prés. J'ai grand besoin de garder la flamme du rose, l'indécision du vert qui ne sait pas s'il deviendra mer ou mare, du violet au sein de l'atelier, comme pour réchauffer les murs de la boîte grise que je m'appête à quitter. Cette année, j'ai rêvé du Printemps tout l'hiver. J'ai entretenu le feu de la couleur sur la toile, fil par fil, ligne par ligne. J'ai fait éclore de nouvelles formes, encore timides, à la croisée des mondes floraux et marins. J'ai continué à explorer la frontière entre la terre et la mer, en digne finistérienne.

A l'occasion du dévoilement des 20 œuvres sélectionnées pour l'Art Month X Le Cercle de l'Art, je suis heureuse de dévoiler une célébration de l'élan. Une célébration de la puissance invisible qui donne lieu aux marées, comme à la coordination de la floraison simultanée des mimosas.





MOYEN FORMAT

190 €/mois
(soit 2 280 €TTC)

1. Ferdinanda, 2025

Tournage de fils, 69 × 63 cm

Encadrement préconisé (si souhaité) :
caisse vitrine en chêne naturel

Ferdinanda. C'est le nom d'une île éphémère qui est apparue en Méditerranée en 1831 au large de la Sicile. Résultat de l'éruption du volcan sous-marin Empédocle, elle a disparue sous la mer, à 8 mètres de profondeur, quelques mois plus tard en raison de l'érosion. Entre temps, elle a été revendiquée par de nombreux pays, ce qui a donné lieu à une crise diplomatique. Je suis assez fascinée par cette histoire d'une terre mirage qui s'est dérobée à une tentative d'appropriation par l'homme, comme un pied de nez de la Nature à l'Homme.





MOYEN FORMAT

175 €/mois
(soit 2 100 €TTC)

2. La Gioiosa #1, 2025

Tournage de fils, 59 × 51 cm

Encadrement préconisé (si souhaité) :
caisse vitrine en chêne naturel

La Gioiosa #1 est une ode au sentiment de joie qui nous envahit lorsque la nature sort de sa torpeur au printemps. J'ai choisi un titre italien en référence à ce pays dans lequel j'ai vécu deux très belles années. Cette pièce est une ode à l'énergie en circulation, à ce qui grandit en nous, à la récurrence des saisons jamais identiques. La thématique de la rayure est de plus en plus présente dans mon travail. Elle évoque pour moi le textile des intérieurs, celui qui peut se passer de génération en génération et qui vit tous les événements de réunion : les torchons, les draps, les couvertures, les plaids, les tapis. On trouvera également une référence dans cette pièce à la gourmandise, une qualité humaine associée à la vitalité.





MOYEN FORMAT

120 €/mois
(soit 1440 €TTC)

3. Tan behind, 2019

Broderie au crochet de Lunéville, 45 × 30 cm
Encadrement : caisse américaine en chêne

Tan : le feu en breton, behind : derrière en anglais. De la série des ciels imaginaires, initiée il y a quelques années. Ces ciels sont ceux que j'imagine depuis l'intimité de l'atelier. Dans mon esprit, ils sont intensifiés, sur-exposés, plus forts nécessairement que ceux que j'ai vus, ou que je ne verrai pas. Ils évoquent les ciels de tempête, ceux qui sont en feu, ceux de la science-fiction et de la littérature. Il n'y a pas d'horizon ni de référence d'échelle. Ce travail délicat, trait après trait, me permet de déployer avec le fil, une picturalité proche du travail du peintre, faussant alors la perception du travail final, entre peinture et broderie. Tan Behind est ce que j'imagine des couchers de soleil en Namibie, un pays où je rêve d'aller un jour.





MOYEN FORMAT

120 €/mois
(soit 1 440 €TTC)

4. Grande Martique, 2026

Broderie au crochet de Lunéville, 45 × 30 cm
Encadrement : caisse américaine en chêne

Grande Martique est une autre oeuvre issue de la série des ciels imaginaires. Le titre est la contraction des noms de pays «Arctique» et «Maroc», deux pays où l'eau brille chez l'un par son absence visuelle, mais présence bien réelle (j'ai appris que sous le Sahara, il y avait une très grande réserve d'eau naturelle), et l'autre par son abondance manifeste.





MOYENS FORMATS

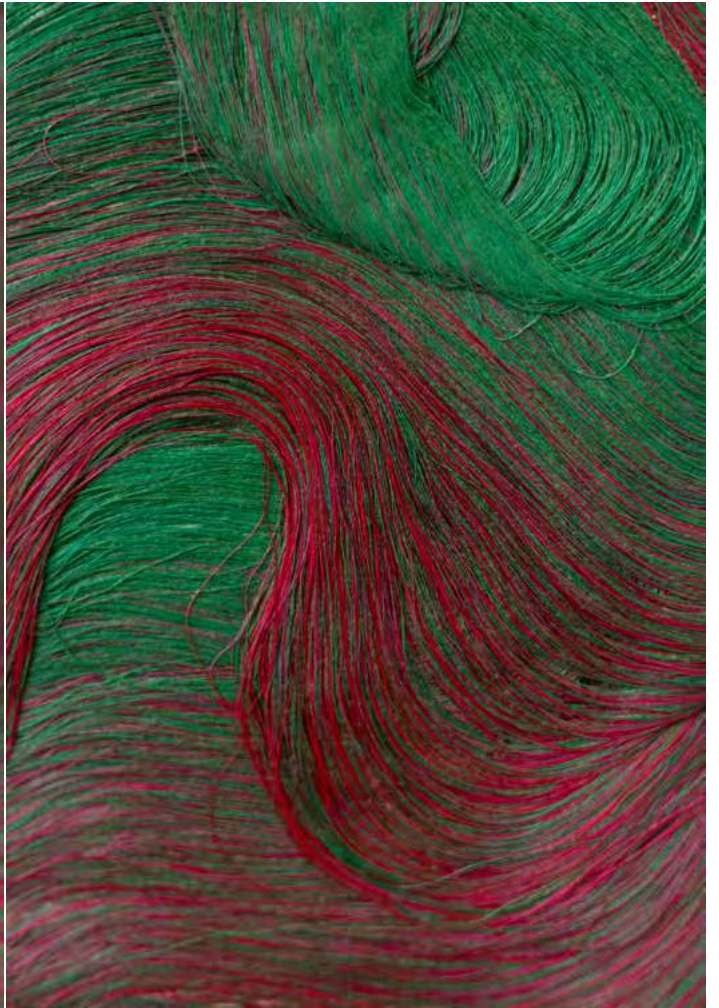
133 €/mois
(soit 1 600 €TTC)

5. Anthurium, 2025

Tournage de fils, 41 × 50 cm

*Encadrement préconisé (si souhaité) :
caisse vitrine en chêne naturel*

Anthurium est un genre de plantes de la famille des Araceae comportant de 600 à 800 espèces, voire 1 000 espèces : c'est un des genres les plus importants et les plus complexes de la famille. Cette pièce est un hommage à la biodiversité, celle qu'on identifie et celle qui est encore inconnue, menacée par l'activité de l'homme. J'essaye alors de voir comment le scientifique, l'artiste, l'économiste et le poète pourraient se positionner dans cette grande disparition, en inventant, peut-être, de nouvelles formes, inspirées des existantes et passées.





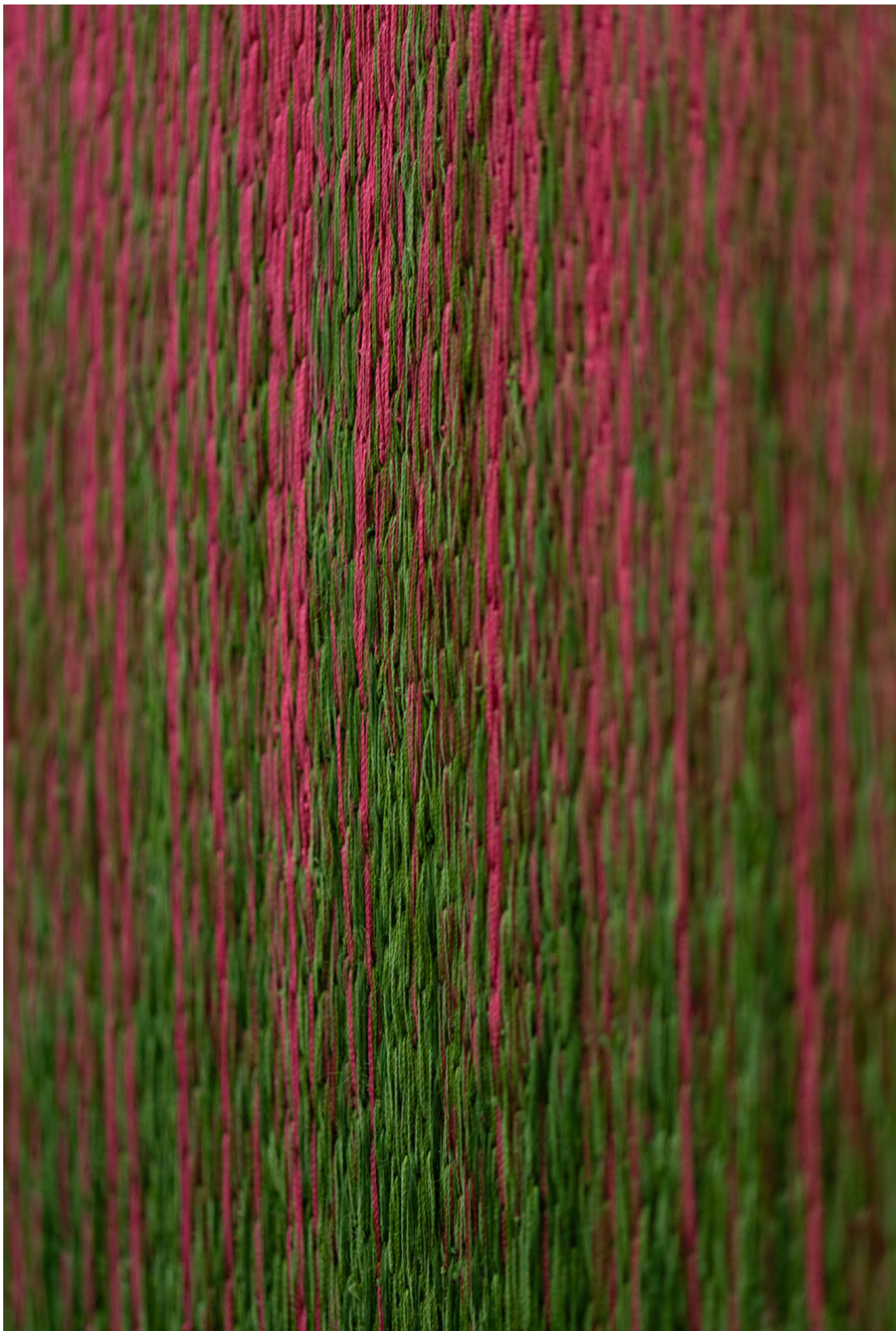
PETITS FORMATS

71 €/mois
(soit 850 €TTC)

6. Hellébore, 2025

Broderie au crochet de Lunéville, 30 × 21 cm
Encadrement : caisse américaine en chêne

Hellébore est une rose qui fleurit à la période de Noël. Je suis toujours fascinée par les espèces animales et végétales qui apparaissent en dehors des périodes et des environnements où on les attendrait, comme le grand tétras dans les forêts boréales. En ce moment, le vert réapparaît, chargé du blanc qui deviendra rose, violet, rouge, jaune. Cette transition, fugace et récurrente, me fascine chaque année. Ce doit être un bien bel horizon pour les insectes.





MOYENS FORMATS

120 €/mois
(soit 1 440 €TTC)

7. Sgardi nascosti #2, 2025

Broderie au crochet de Lunéville, 45 × 30 cm
Encadrement : caisse américaine en chêne

Sgardi nascosti signifie «regards cachés» en italien. Je fais référence à tout le lexique du textile domestique dans cette pièce : la nappe, le drap, le rideau, le plaid, le torchon, tous ces éléments qui accompagnent les moments de vie, les drames, les moments de repli, mais aussi les pauses et les grandes nouvelles. Sgardi nascosti est le lieu du refuge, celui qui ouvre vers l'extérieur en laissant le choix de l'intériorité. Quoi de plus intime que le textile, finalement... J'ai un immense plaisir à produire ces pièces, entre répétition pour le passage du fond, et le travail de manipulation des fils de fin et de début de ligne.





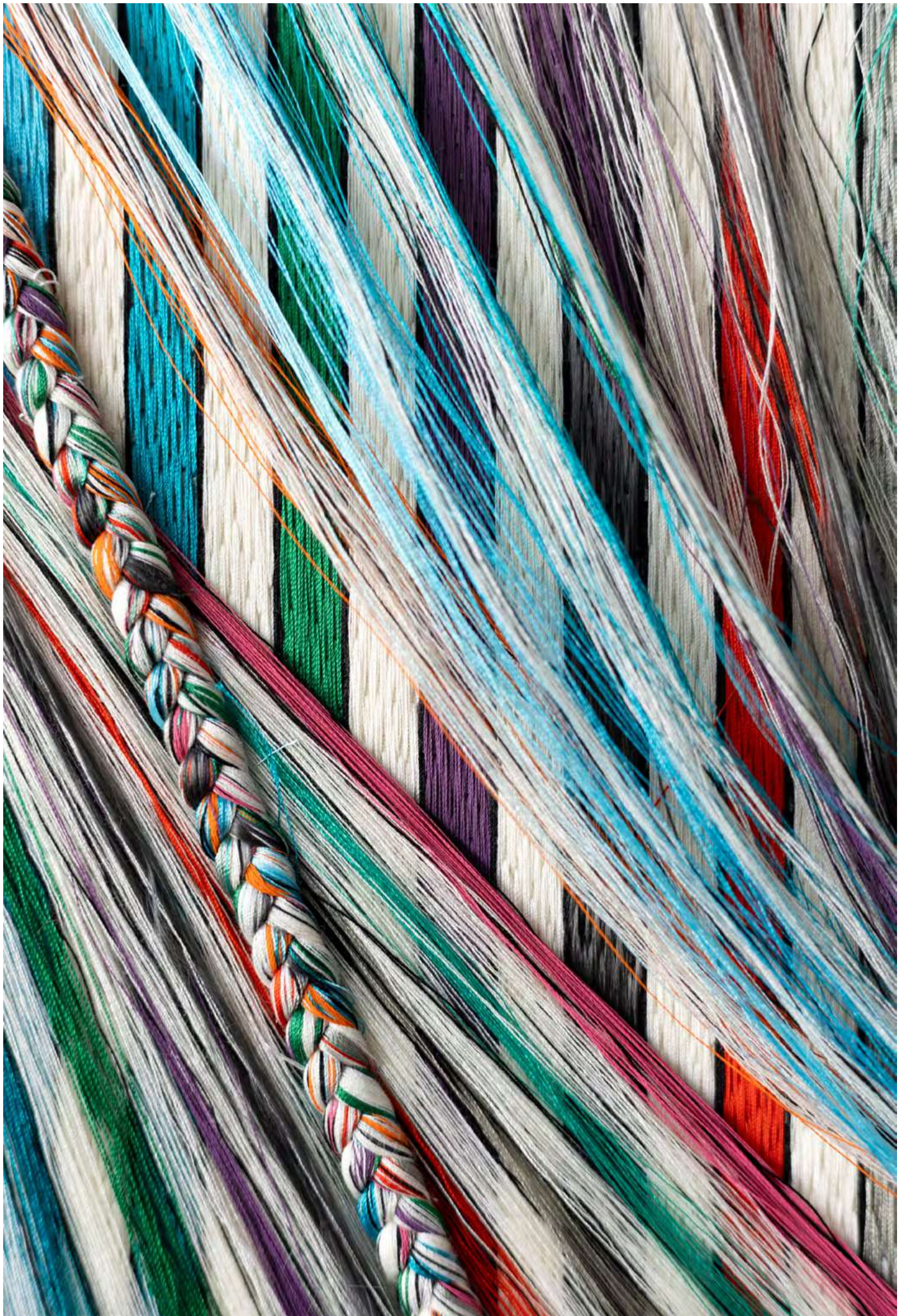
MOYENS FORMATS

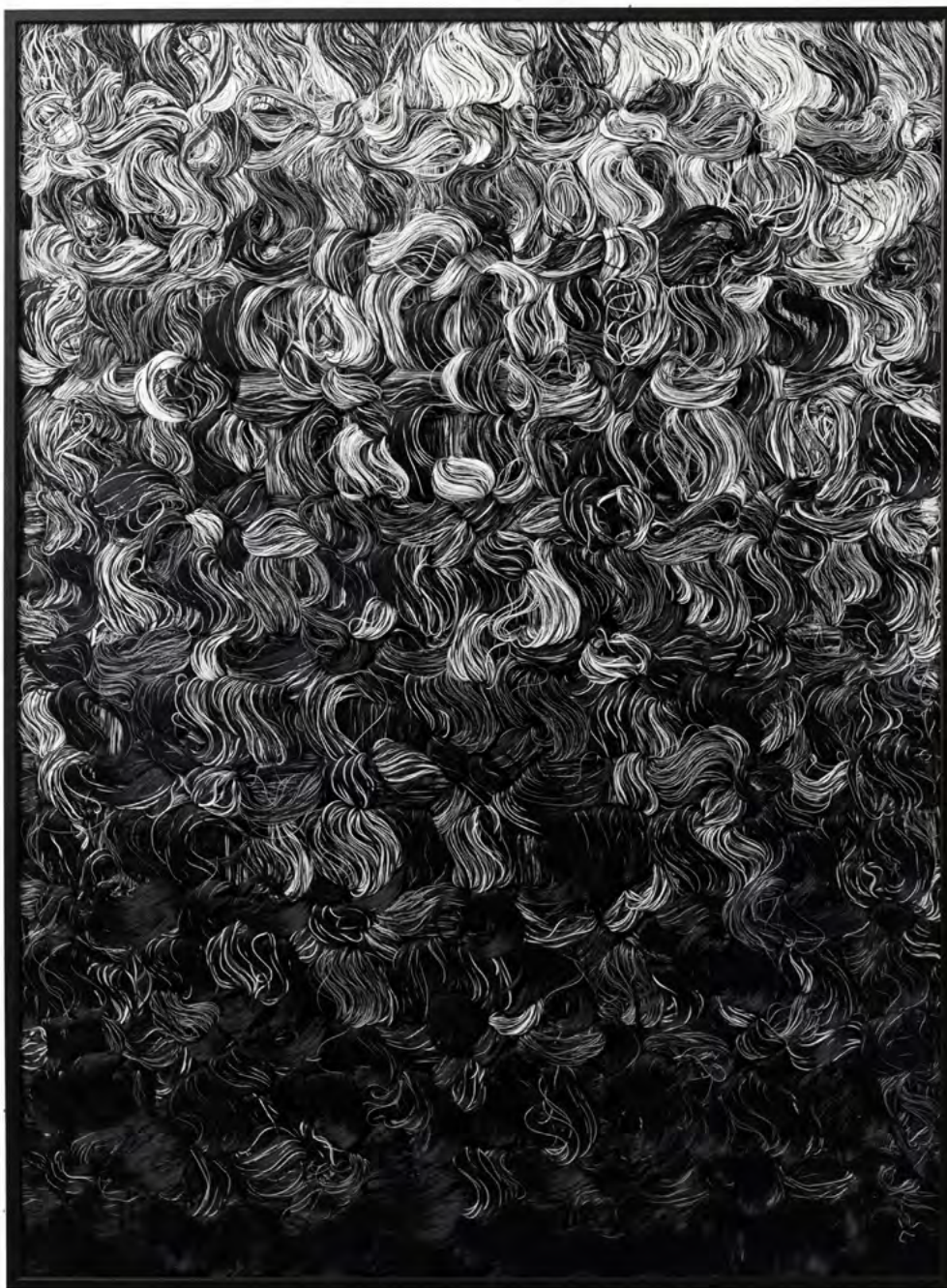
71 €/mois
(soit 850 €TTC)

8. Sgardi nascosti #1, 2026

Broderie au crochet de Lunéville, 30 × 21 cm
Encadrement : caisse américaine en chêne

Ces deux pièces, déclinées en deux tailles, sont les prémices d'une libération du fil, très maîtrisé dans mon travail. J'amorce sans doute une période où je libérerai davantage ma matière...





GRANDS FORMATS

450 €/mois
(soit 5 400 €TTC)

9. Skornet Forest, 2025

Broderie à l'aiguille, 70 × 50 cm

Encadrement : cadre simple avec verre anti-reflets.

Cette pièce, la seule déjà proposée à l'occasion de l'Art Month de l'année dernière, est la réalisation d'un rêve : la production d'une grande pièce avec la technique de la broderie compressée, dans un dégradé du blanc au noir. Skornet Forest est un mur noir qui laisse passer la lumière, ce qui permet d'en révéler la densité. Elle fait également écho au travail de la gravure qui a toujours eu beaucoup d'influence sur ma façon de travailler le fil. La technique de la broderie compressée sous verre me permet de produire une oeuvre entre peinture, photographie et dessin, par le médium du textile. Plus de deux semaines de travail ont été nécessaires pour réaliser cette oeuvre.





PETIT FORMATS

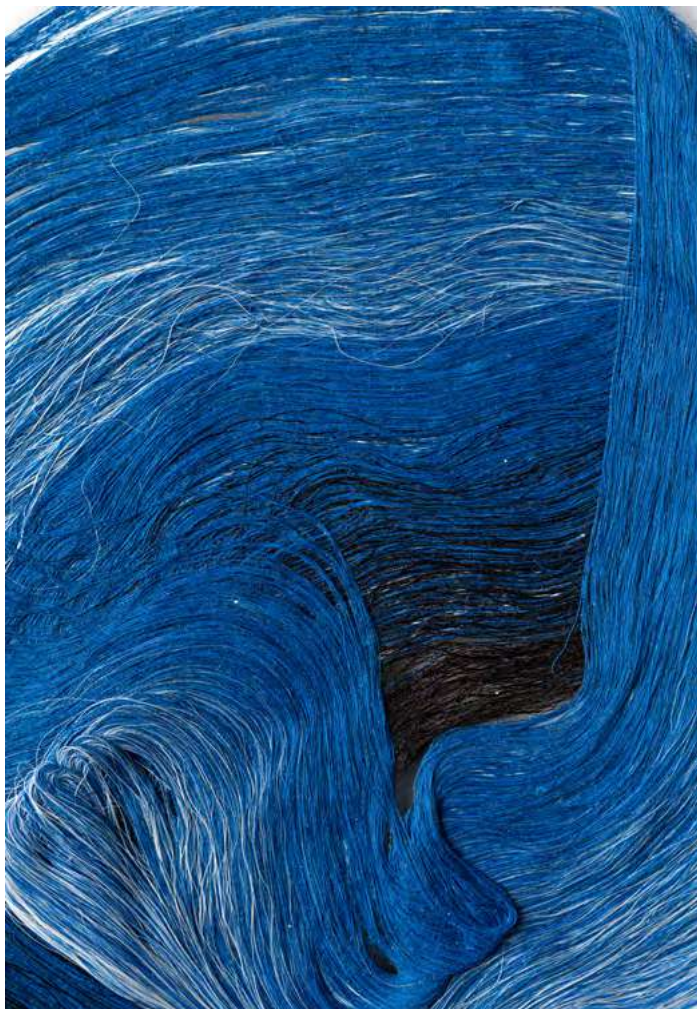
71 €/mois
(soit 850 €TTC)

10. Sfumato #1, 2023

Broderie au crochet de Lunéville, 30 × 21 cm
Encadrement : caisse américaine en chêne

Sfumato, une ode à la brume qui se lève sur la forêt, en laissant deviner l'amas indéfini d'une forêt dense et trouble. La récente découverte de la magnifique littérature de Jean Giono et le film «Le Chant des forêts» de Vincent Munier sont clairement à l'origine de cette pièce, et c'est assez rare que je sois capable de mentionner aussi clairement les expériences qui aboutissent à des œuvres.









GRANDS FORMATS

11. Big Lizye la kaz, 2025

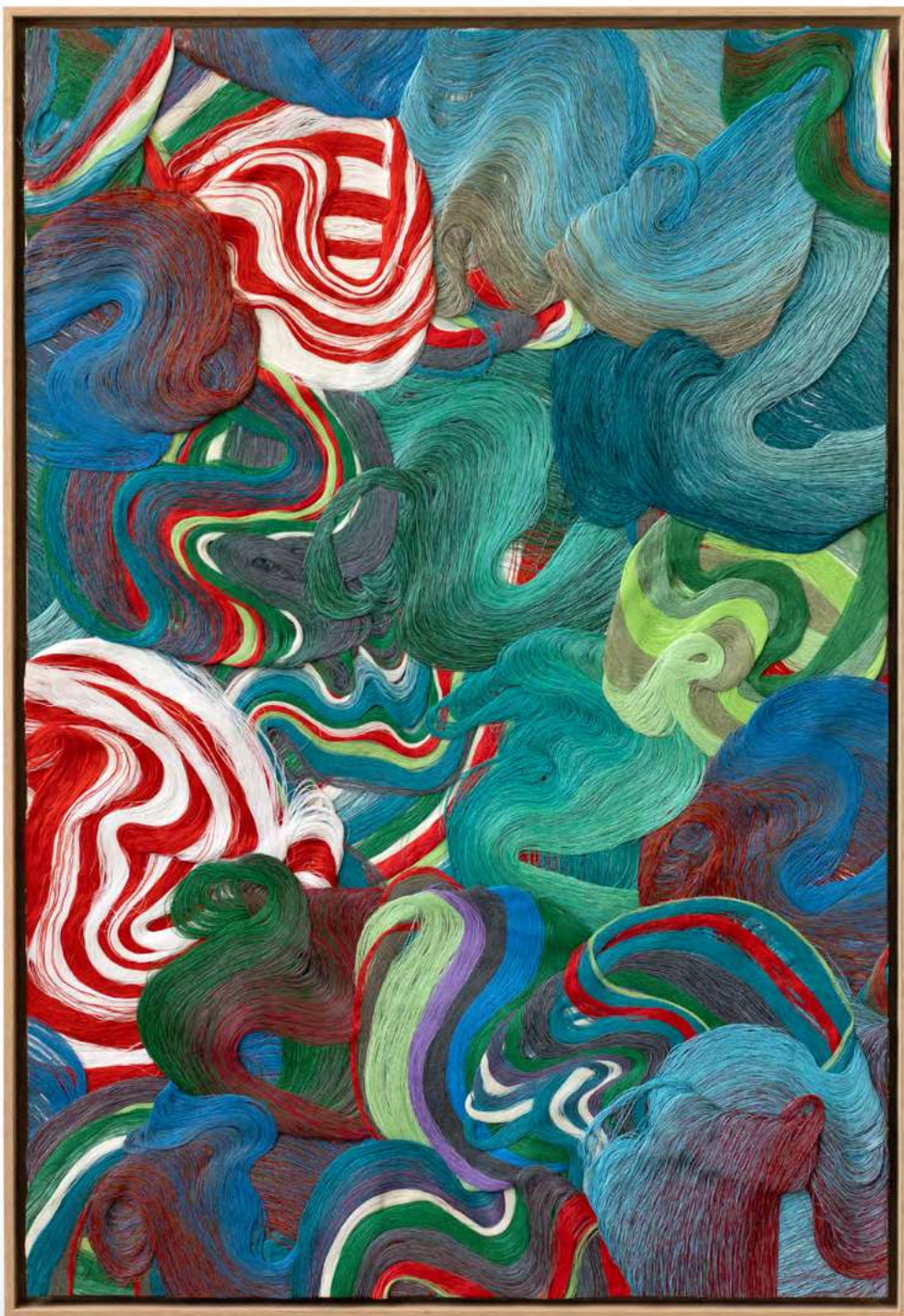
Broderie au crochet de Lunéville et à l'aiguille
110 × 75 cm

Encadrement : caisse américaine en chêne

633 €/mois
(soit 7 596 €TTC)

Le plus grand de la série Lizye la kaz, une expression créole qui signifie l'œil de la maison, dans un sens protecteur. J'ai titré les œuvres de cette série en créole, dans un élan d'appel : début 2026, j'apprenais que j'étais retenue pour une résidence d'un mois sur l'île de la Réunion en mai prochain. Avec cette pièce, j'ai voulu travailler sur la notion de pantone : un fil pigment, travaillé en rayure, et l'ajout de lignes noires libres qui viennent troubler la lecture du format, mais également créer finalement de nouveaux coloris, un peu comme si j'avais ajouté un lavis noir sur la toile. Cette technique vient corroborer mon travail de tournage de fils, où chaque nuance dans la création d'un ensemble plus vaste. Environ 3 semaines ont été nécessaires pour produire cette pièce.





GRANDS FORMATS

542 €/mois
(soit 6 504 €TTC)

12. The Spring we wait for

Tournage de fils, 110 × 75 cm, 2025

Encadrement : caisse américaine en chêne

Il y a quelques années, j'ai produit une pièce qui s'est appelée The Spring we missed, à la suite d'une année particulièrement marquée par l'absence du printemps. Cette année, j'ai voulu produire une pièce anticipatrice du printemps que j'imagine, en évoquant les phénomènes d'éclosion, de vibrations et de déferlements chromatiques perceptibles dans les environnements ruraux mais également marins, questionnant ainsi la notion de printemps dans les fonds marins.





MOYENS FORMATS

360 €/mois
(soit 4 320 €TTC)

13. Blue Bloom, 2026

Tournage de fils, 83,5 × 70 cm

Encadrement préconisé :
caisse vitrine avec rehausse

Blue Bloom signifie floraison bleue en anglais. J'ai toujours envie que la phonétique de mes titres fassent écho aux sentiments prédominants dans les pièces que je présente. Cette pièce est la résultante d'une réflexion sur l'invention de nouvelles formes, à la croisée entre les milieux marins et floraux. Elle évoque tout l'art décoratif lié à la représentation de la nature, et présente également l'aspect d'une puissance pas forcément attribuée de prime abord à l'univers floral, puissance que je retrouve dans les fleurs gigantesques de Georgia O'Keeffe.





MOYENS FORMATS

100 €/mois
(soit 1 200 €TTC)

14. An Dour Glas, 2026

Tournage de fils, 42 × 37 cm

Encadrement préconisé :
caisse vitrine avec réhausse

De la série des atolls simple (les atolls sont le nom que je donne aux éléments que j'obtiens avec la technique du tournage de fils), An Dour Glas fait partie des pièces qui interrogent le statut de l'eau, de la mer, de la notion d'île et de territoire. Ces pièces sont toujours entre la fleur et le coquillage, comme si elles n'avaient pu choisir entre ces deux milieux.





PETITS FORMATS

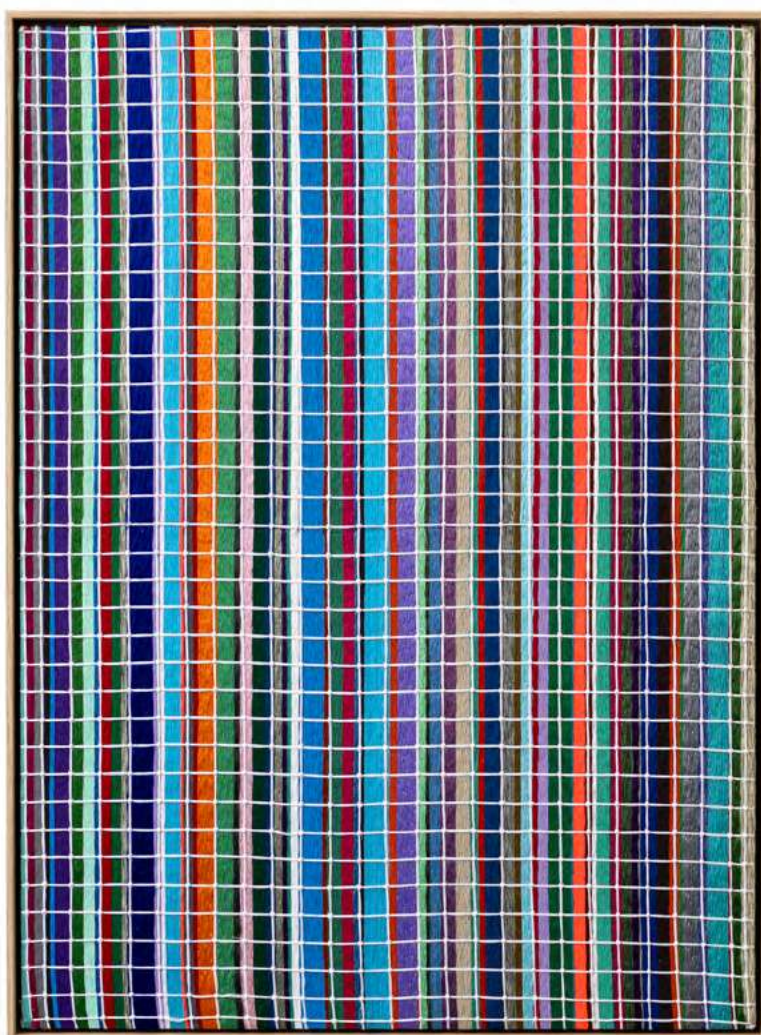
50 €/mois
(soit 600 €TTC)

15. Pantone #1, 2026

Broderie au crochet de Lunéville, 21 × 15 cm
Encadrement : caisse américaine en chêne

Pantone est une petite pièce spontanée, petite soeur de Big Lizye la kaz, où j'ai souhaité travailler la notion de pantone avec un fil plus libre, qui, au fur et à mesure des superpositions, vient brouiller la grille et les coloris de départ, créant ainsi de nouvelles nuances.





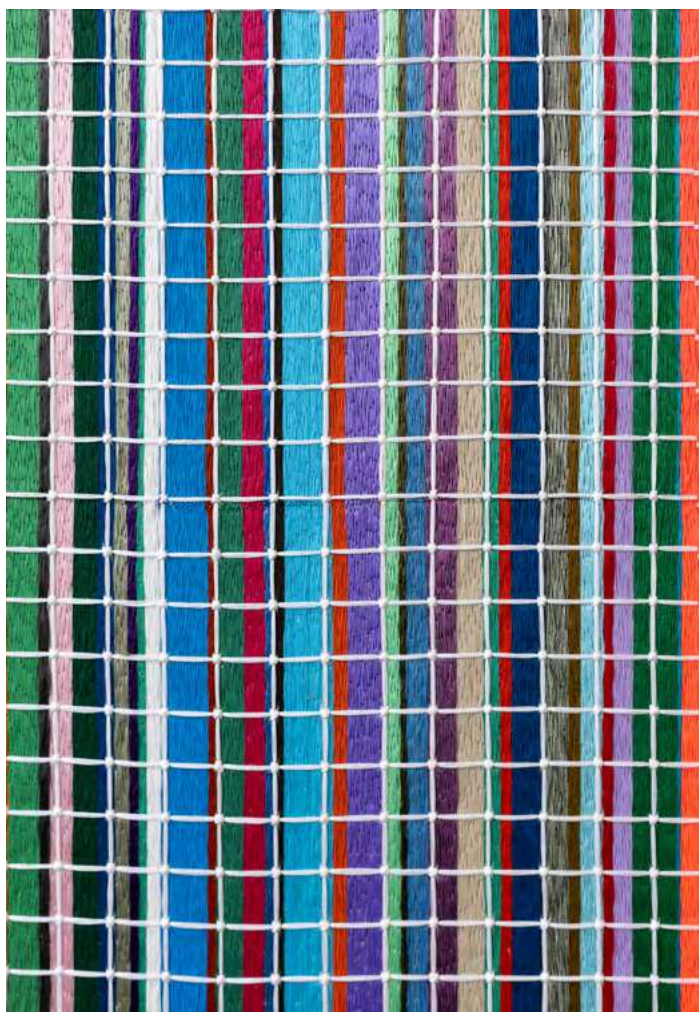
MOYENS FORMATS

16. Lizye la kaz #3, 2025

Broderie au crochet de Lunéville 50 × 70 cm
Encadrement : caisse américaine en chêne

350 €/mois
(soit 4 200 €TTC)

Les œuvres de la série Lizye la kaz sont toutes de fabuleuses créations : j'ai l'impression d'être en train d'écrire une partition de musique où chaque nouvelle couleur va faire chanter l'ensemble différemment. Cette série fait également référence aux textiles domestiques qui nous accompagnent dans tous les moments de notre vie.





MOYENS FORMATS

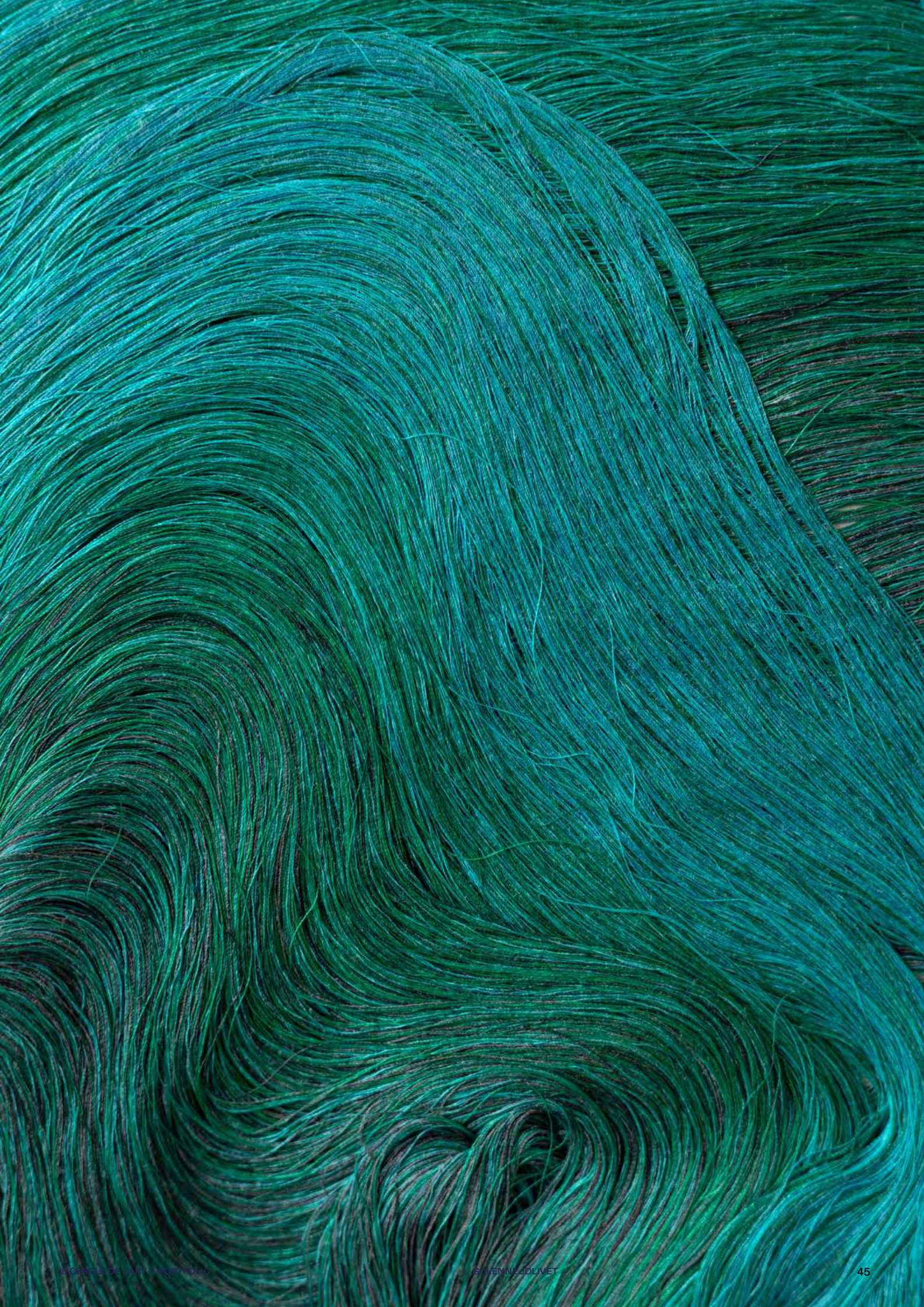
100 €/mois
(soit 1200 €TTC)

17. Bleun Kribenn #5, 2026

Tournage de fils, 42 × 37 cm

*Encadrement préconisé si souhaité :
caisse vitrine avec rehausse*

De la série des atolls simple (les atolls sont le nom que je donne aux éléments que j'obtiens avec la technique du tournage de fils), Bleun Kribenn #5 (Bleun : fleur en breton, kribenn : coquille en breton) fait partie des pièces qui interrogent le statut de l'eau, de la mer, de la notion d'île et de territoire. Ces pièces sont toujours entre la fleur et le coquillage, comme si elles n'avaient pu choisir entre ces deux milieux.





MOYENS FORMATS

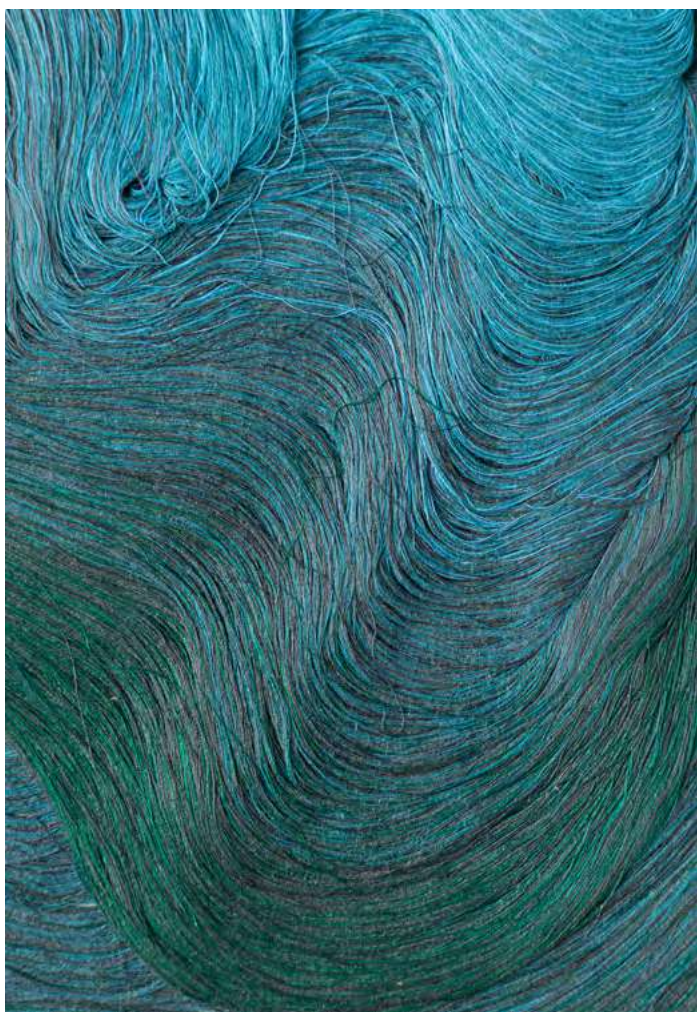
100 €/mois
(soit 1 200 €TTC)

18. Bleun shell #5, 2026

Tournage de fils, 45 × 38 cm

*Encadrement préconisé si souhaité :
caisse vitrine avec rehausse*

De la série des atolls simple (les atolls sont le nom que je donne aux éléments que j'obtiens avec la technique du tournage de fils), Bleun Shell #5 (Bleun : fleur en breton, shell : coquillage en anglais) fait partie des pièces qui interrogent le statut de l'eau, de la mer, de la notion d'île et de territoire. Ces pièces sont toujours entre la fleur et le coquillage, comme si elles n'avaient pu choisir entre ces deux milieux.





GRANDS FORMATS

442 €/mois
(soit 5 300 €TTC)

19. Herbs under water #2

Tournage de fils, 100 × 80 cm, 2025

Encadrement préconisé si souhaité :

cadre simple en bois teinté argent, verre anti-reflets.

*«Le vent soulève le ciel comme une mer. Il le fait bouillonner et noircir, il le fait écumer comme les montagnes.» Jean Giono.
Herbs under water («les herbes sous l'eau» en anglais) est ce que j'imagine de la vision que l'on aurait en étant juste sous la surface de l'eau, encore tout proche de la lumière. Mais cette pièce évoque également d'autres matériaux comme le bronze, le fil étant dans ma démarche toujours propice au détournement et à l'évocation d'autres matériaux. Peut-être que cette pièce est en réalité une porte menant vers l'Atlantide, autre légende marine ...*





PETITS FORMATS

50 €/mois
(soit 600 €TTC)

20. Louzou-dour #5, 2026

Broderie au crochet de Lunéville, 21 × 15 cm
Encadrement : caisse américaine en chêne

Louzou-dour (Louzou : herbes en breton, dour : eau en breton) est le premier d'une nouvelle série où les ciels imaginaires repassent sur terre, ou peut-être en premier lieu en mer, où le fil libéré évoque la sensualité liée aux environnements terrestres : l'eau, les herbes hautes, autant de souvenirs froids et chauds. Une nouvelle série qui vient s'ajouter à la constellation de toutes les techniques qui servent à célébrer notre connexion, rêvée ou vécue, au vivant.





EXPOSITIONS COLLECTIVES ET FOIRES

2026 à venir :

Sous les racines, le ciel, Atelier 13 Sévigné,
Paris, curation : Pauline Lisowski

Materia avec la Galerie Bessaud, Paris, FR

2026 passées :

Explorer la couleur, Espace Commines X
Association Florence

London Art Fair avec la Galerie Ruup&Form,
Londres

2025

Révélations, Biennale Internationale des Métiers
d'Art et de la Création, Paris, FR

Fils et Filiations, Galerie des Ateliers de la Ville
de Paris, FR. Curation : Audrey Demarre.

La vie des formes, Atelier Lardeur, Paris, FR.
Curation : Barbara Musetti

2024

De Fil et de Nature, Serres du Botanique,
Bruxelles, BE

Hand in Hand, Galerie by chatel, Paris, FR

Le Feu sacré, Galerie des Editions du côté,
Biarritz, FR

Showroom de Karen Pierce avec Swadoh,
New-York, USA

Collect Art Fair avec la Galerie Ruup&Form,
Londres, UK

Collectible Bruxelles avec le soutien du
BDMNA, Paris, FR

Water, waves, ripples, avec la Galerie
Handwerk, Munich, DE

Exposition collective, Showroom Ganbarini,
Monaco

2023

Salon des Beaux-Arts, Réfectoire des
cordeliers, Paris, FR

Révélations, Biennale Internationale des Métiers
d'Art et de la Création, Paris, FR

Objets sensuels, Hôtel Le Meurice, organisé par
Métiers rares, Paris, FR

London Art Fair avec la Galerie Ruup&Form,
Londres, UK

2022

Mémoire désir, oeuvres matières, Centre d'art
Gallifet, curation : Morgane Baroghel Crucq

Révélations, Biennale Internationale des Métiers
d'Art et de la Création, Paris, FR

Rêver la Matière, Galerie Mayaro, Paris, FR

2021

Confluences, organisation d'un showroom
professionnel à la Galerie mayaro

2019

Emergences, Centre National de la Danse,
Pantin, FR

Biennale d'Art Contemporain de Gentilly,
Gentilly, FR

PRIX / BOURSES

2023

Grand Prix de la Création de la Ville de Paris,
Talent Emergent catégorie Métiers d'Art

Prix Artisan co-organisé par Elle Déco, Elle à
table et Elle, avec le soutien de LVMH

Lauréate du Prix ODI du Salon des Beaux-Arts

2021

**Lauréate de la Fondation de la Banque
Populaire**, catégorie Métiers d'Art

PUBLICATIONS / PRESSE

2026

2024

Ateliers d'Art, numéro 170 (pages 24 et 25) : Le Cercle, un cadre bienveillant d'émancipation par Géraldine Pascaud Rasse
Hors-série Connaissance des Arts, Janvier 2023 : Métiers d'Art, créer en réseau.

2023

Elle décoration n°312, : «Solenne Jolivet, la création au bout du fil» par Soline Delos
Elle version digitale, : «Solenne Jolivet, artiste textile qui manie le fil comme un pinceau» par Cora Delacroix
International Textilkunst, interview rédigée par Gewa Thoquet
Culture de mode 002, rédaction de l'article « Solenne Jolivet - Les états du fil »

2022

Ateliers d'Art Sélectionnée dans les coups de coeur de Révélation, Biennale Internationale des Métiers d'Art et de la Création

2020

Textileartist.org : Interview «Thread become art»

2018

Référencement sur le site Homofaber de la Michelangelo Foundation
Publication d'un article sur la couleur «vert» dans la revue «Primaires» du Centre Français de la Couleur

EXPERIENCES PROFESSIONNELLES ANTÉRIEURES :

Depuis 2017

Brodeuse free-lance : Missions régulières auprès de Maisons de luxe (Louis Vuitton, Dior, Yves Saint Laurent, Céline, Chanel, Schiaparelli, Swarovski)

2016

Hermès Paris, FR
Chargée de Développement Tissus
PAP Femme (CDD 1 an)

2014

Taroni, Côte, IT
Commerciale Junior sur les marchés anglais, Belges, Néerlandais (2 ans) CDD

FORMATION

2013

Institut Français de la Mode (IFM), Paris, FR
Postgraduate Management Program option Luxe, Mode et Design

2012

Ecole Supérieure d'Arts Appliqués (ESAA Duperré), Paris, FR
DSAA (Diplôme Supérieur d'Arts Appliqués)

2010

Ecole Supérieure d'Arts Appliqués (ESAA Duperré), Paris, FR
DMA (Diplôme des Métiers d'Art Textile) option broderie

2008

BAC STI Arts Appliqués, Quimper, FR



Le Cercle de l'Art

Le Cercle de l'Art 56-57

Acquérir une oeuvre 58

Avantages exclusifs 59

Le Cercle de l'Art



Saison 5
Avril 2026

Né en 2020 sur une idée originale de l'artiste Margaux Derhy, le Cercle de l'Art a pour vocation de soutenir les artistes plasticiennes émergentes francophones.

Collectif inédit rassemblant cette année 50 artistes, le Cercle de l'Art offre aux artistes l'opportunité de se constituer un revenu mensuel, de suivre un programme d'éducation, de participer à des résidences, de puiser la force dans la création de liens et la collaboration entre artistes.

Plus d'informations :

<https://lecercle.art/>

Mon histoire au sein du Cercle de l'Art :

En 2021, une amie m'envoie le lien. Ça a été le déclic. Un cadre, une communauté de femmes, une méthode, un planning.

5 ans plus tard, ce sont plus de 30 œuvres livrées chez 23 collectionneurs, sensibles au projet et à ses valeurs, et au lien direct privilégié avec l'artiste. Jamais je n'aurais imaginé une telle progression sans ce modèle.

En devenant membre de mon Cercle de collectionneurs :

- Vous bénéficiez d'un système de règlement proposé uniquement du 28 mars au 30 avril, étalé sur 12 mois avec un règlement au 1er mai 2026, en choisissant une ou plusieurs œuvres parmi les 3 gammes de prix proposées.
- Vous bénéficiez d'avantages exclusifs réservés aux membres.
- Vous soutenez la carrière artistique de l'artiste (mais également ses projets de vie !) en participant à la création d'un revenu mensuel fixe.



Exposition «La vie des formes» à l'Atelier Lardeur en Avril 2025, avec les artistes Letizia Giannella, Lola Merciel, Meaghan Matthews et Camille Bertrand.



Artistes de mon groupe de la Saison 5 : Laurentine Périlhou, Alais Raslin, Jeanne-Sophie de Peretti, Stéphanie Caldý



Marraines de la Saison 5 : Solène Kerlo, Solenne Jolivet, Margaux Desombre, Chloé Levesque, Célia Rakotondrainy, Charlotte Barrault, Caroline Derveaux, Joséphine Vallé Fransceschi, Carine Valette, Clémence Vazard



Margaux Derhy en formation à l'occasion de la résidence à la Magnanerie avec les 50 artistes participantes de cette saison.

Acquérir une oeuvre

20 ŒUVRES PROPOSÉES

GRANDS FORMATS	MOYENS FORMATS	PETITS FORMATS
6 œuvres entre 350€ et 633€ par mois	9 œuvres entre 100€ et 190€ par mois	5 œuvres entre 50€ et 71€ euros par mois

PROCESSUS D'ACHAT

Si l'une des pièces présentées dans le portfolio vous a plu, vous pouvez la réserver par retour de mail. Si vous hésitez, je peux la réserver 24h.

Avril : édition de la facture, mise en place du virement automatique sur 12 mois, signature de la Charte du Collectionneur et du bon de dépôt.

Mai : livraison de l'œuvre, remise du Certificat d'Authenticité et du catalogue dédié.

COMMANDE

Tout au long de l'année, je produis des pièces spontanées et des commandes à destination de clients particuliers, de marques de luxe ou d'architectes d'intérieur. N'hésitez pas à me contacter si vous avez le désir d'un projet d'après mon univers.

ENCADREMENTS

Certaines pièces sont présentées avec un encadrement (caisse américaine en chêne ou en tilleul) : dans ce cas, le prix de l'oeuvre intègre le prix de l'encadrement. Dans le cas où l'encadrement proposé ne conviendrait pas, je m'occupe de faire réencadrer la pièce (acheminement chez l'encadreuse, mise au point et validation avec le client), les frais d'encadrements restant à la charge de l'acquéreur. Dans le cas où les pièces présentées ne sont pas encadrées et qu'il y a un désir d'encadrement, les frais d'encadrements sont à la charge de l'acquéreur.

TRANSPORT

Pour récupérer votre pièce, plusieurs solutions s'offrent à vous. Le plus simple est l'expédition à domicile ou sur le lieu de votre choix de la pièce. Les frais d'expédition sont à votre charge. Vous pouvez également récupérer la pièce à Aubusson, ou bien je peux vous la laisser en dépôt quelque part lors d'un de mes fréquents passages sur Paris !

Avantages exclusifs

Chaque année, j'offre à mes collectionneurs des avantages exclusifs :



1

Atelier de broderie

Chaque année depuis 4 ans, j'organise à l'Automne un atelier d'initiation à la broderie de 3 heures. Je ré-invite systématiquement tous mes collectionneurs.



2

Catalogue papier

Tous les deux ans, j'édite un catalogue papier que j'offre à chaque collectionneur de la saison, avec une dédicace.



3

Carte personnalisée

Une fois par an, je vous envoie une carte personnalisée à l'occasion du Printemps.

Solenne Jolivet

+ 33 6 37 45 89 99 ● solennejolivet.embroidery@gmail.com ● www.solennejolivet.com

Photographies © Marion Saupin / Tous droits réservés
© Le Cercle de l'Art www.lecercle.art

