

Zones inondables
ALAÏS RASLAIN



Le Cercle de l'Art

Né en 2020 sur une idée originale de l'artiste Margaux Derhy, Le Cercle de l'Art est une association loi 1901 qui accompagne les artistes femmes francophones émergentes dans leur développement professionnel. Depuis 2020, plus de 200 artistes ont rejoint cette communauté pionnière qui révolutionne les codes du marché de l'art grâce à de l'éducation, de l'entraide, des rencontres et des expositions.


Tous les ans en avril, Le Cercle de l'Art organise l'Art Month. L'occasion unique de pouvoir acquérir l'une de mes œuvres en 12 mensualités et de rejoindre mon cercle de 15 collectionneurs.

Sommaire


<i>Alaïs Raslain</i>	4
Portrait	5
Curriculum	7
Démarche	9
Entretien	11
<i>Œuvres</i>	14
Tout autour, jsute au bord	15
Météo marine	24
Basse saison	41
Aquisition	61
<i>Le Cercle de l'Art</i>	2
Le Cercle de l'Art	2
Formules	58
Avantages exclusifs	59



L'artiste



Portrait	6
Curriculum	8
Démarche	11
Entretien	12





Alaïs Raslain

*Née en 1990 ● Vit
et travaille à Paris,
France*

*Elle enseigne le
dessin, la peinture
et la linogravure*

EXPOSITIONS ET PRIX

2025

HYLÉ : exposition collective, Le Cercle de l'Art, curation Eugénie Bélier, Galerie Sept Elzévir (Paris)

Un été au 69° Nord, avec Claire Astigarraga, Galerie L'équilibre du Monde (29)

2024

Textile & fil, Galerie de l'Aiguillage, Les Frigos (75)

We breath, we rise, Le Cercle de l'Art, curation Gabriela Larrea, Académie du climat (75)

Paysage de saison, avec Anaïde Fleig, Galerie Arts Factory (58)

2023

NoPoTo, 17^e édition, spéciale dessin

Paysage de saison, avec Anaïde Fleig, Galerie Éphémère, Centre Tignous d'art contemporain (Montreuil)

2022-23

2^e prix de l'illustration contemporaine
Puces de l'illustration #10 et #11,
Campus Fonderie de l'image (Bagnolet)

2020

Rita, exposition collective, Galerie Uberty & Breyne (75)

2018

Le matin, la montagne, avec Alix Boillot, Anis Gras - Le Lieu de l'autre (Arcueil)

Zones Inondables, avec Aminata Labor, Anis Gras - Le Lieu de l'autre (Arcueil)

COLLABORATIONS

2022-24

Soixante-huit, un film de Anne Faisandier
Assistante à la réalisation et animation,
Production l'AubeSauvage et CoopAdocc

2023

Escapades vers le vivant, Alice d'Orgeval,
Gallimard Loisirs

2021

Sacha, Paul Tandonnet, Silvia Doré, risographie
Studio Fidèle, auto-édition

2021

La forêt est à nous, un film de Anne Faisandier
Animation et story board, Production l'Image
d'après et CoopAdocc

2015-26

Presse et édition : Science et pseudo-sciences,
Rita, Oskar éditeur, Ouest France, 24h01,
Revue Éduquer, Goutte d'or Records, New
Morning

RÉSIDENCES, WORKSHOP ET COURS

2026

Le Cercle de l'Art, Saison 3, 4 et 5

2024

Résidence d'artistes en mer du Groenland,
Association Maremotrice

2021-26

Cours et stages, Paris Ateliers, Le Paon, IFEN,
École de travail social (Le Havre) : dessin,
peinture, gravure

2020-24

Paysages de saison, ateliers et collaborations
linogravure et broderie
avec Anaïde Fleig — Wecandoo, Paris-ateliers

2017-19

Dérive, Cie Suivez-moi jeune homme
Résidences de création et médiation
culturelle, Création en cours / Ateliers
Médicis, Théâtre Paris Villette, Anis Gras,
Théâtre de la Noue, Le Maquis, STC, Blois

FORMATION

2013-14

Master 2 Illustration,
Académie Royale des Beaux-Arts, Bruxelles

2011-13

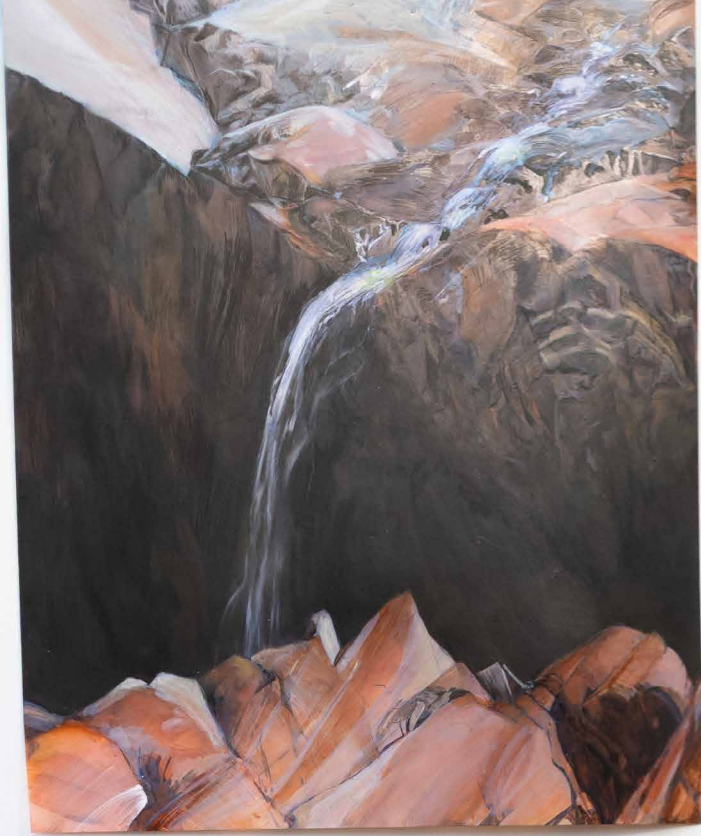
DSAA Design d'illustration scientifique,
École Estienne, Paris

2009-11

DMA Illustration, École Estienne, Paris

2008-09

Mise à niveau en Arts appliqués,
ESAA Duperré, Paris



Démarche

Alaïs Raslain est artiste peintre dessinatrice.

En associant la collecte photographique et l'analyse à un programme d'expérimentation plastique, elle aborde chaque nouveau projet à la manière d'une enquête graphique de terrain.

Elle développe des collaborations variées avec des architectes, des metteurs en scène, ou encore des réalisateurs et des artisans d'art. Au sein de ces rencontres, elle propose un regard sensible et narratif sur le paysage et ses imaginaires. L'image se monte en couches et en transparences. À l'encre, pastel, crayon, huile, en gravure aussi, les techniques se croisent pour fabriquer des images immersives fouillées. La couleur est dense et saturée ; elle teinte le regard et travestit les espaces.

Son travail rencontre l'estampe traditionnelle japonaise qui explore le monde flottant. Vaste programme que de synthétiser sur sa feuille les éléments et les mouvements de la lumière. Une image s'impose : le matin en montagne, la piscine aussi et puis le Groenland lors d'une résidence sur un voilier.

Des espaces extérieurs qui stimulent notre intériorité. Dans le mouvement d'une traversée, l'espace du réel s'ouvre à la divagation et à l'intime.

Aujourd'hui, Alaïs Raslain s'intéresse à la manière dont l'eau irrigue nos récits de paysage. Une invitation à exercer son regard aux micro-mouvements du monde. Décentrer le regard et faire émerger un espace-temps suspendu, un monde flottant, des mondes possibles.



Entretien

Extrait de l'entretien mené par Pauline Lisowski, curatrice

Les œuvres d'Alaïs Raslain nous amènent à contempler les différents états de l'eau, à plonger dans un état suspendu, à prendre le temps d'aiguiser notre perception pour saisir les infimes nuances colorées du paysage. Face à ses travaux à l'encre, crayons et pastels à l'huile sur calque polyester, mon regard est profondément touché par les couleurs qu'elle choisit avec soin, par son art du dessin qui exprime son désir de saisir au plus près les détails perçus au plus loin.

La question de l'eau irrigue tes œuvres. Quelles réflexions mènes-tu en travaillant sur la place que l'eau a dans nos imaginaires ?

J'aime avoir tous les états de l'eau dans l'œuvre que je crée. Comme surface, l'eau me permet de dessiner une fenêtre, une couleur, une transparence. Et puis quand elle coule, elle nous raconte le temps. Je m'attache également à ce qu'on ne voit pas tout de suite. De fait, j'ai besoin de me rassurer et de me surprendre dans la création. Il m'intéresse de travailler sur la pluie, les phénomènes d'écoulement, ce que nous n'avons pas envie de prendre en carte postale.

Comment ton voyage au Groenland a-t-il été vecteur de transformation dans ta pratique artistique ?

Cette résidence au Groenland avec l'association Maremotrice pendant trois semaines m'a permis d'être dans un état de disponibilité inédit car tout est fait pour que la seule chose à faire soit de regarder, de photographier, de rêver. J'ai expérimenté le temps, la lenteur d'un jour qui ne se couche pas. J'ai éprouvé une sensation d'infini, puisque le paysage est extrêmement désertique, presque inhabité. Le temps ne semble pas s'écouler. Je me souviens que sur le bateau, je me posais déjà beaucoup la question de ce que j'allais faire de chaque élément observé et sentir qu'il fallait que je prenne un maximum d'informations. Mon intention première était de travailler sur les micro-mouvements de l'eau. Ce paysage a la particularité d'être tellement fort, qu'il faut parfois détourner le regard de l'évidence. J'ai d'ailleurs un rapport un peu méfiant à la représentation du paysage parce que nous pensons connaître les choses car nous croyons les avoir déjà vues. Il est interdit pour moi de les répéter. Mon rôle consiste à montrer le glacier hors cadre et à nous inviter à réfléchir à notre place dans le monde, aux à-côtés.

N'y-a-t-il pas en toi le désir de nous proposer des instants de contemplation, des variations de couleurs et de lumière sur l'eau ?

Je cherche à aiguïser le regard chez le spectateur, à ce qu'il ait une surprise, qu'il puisse regarder, fouiller l'image, qu'il ne sache pas très bien ce qu'il regarde. J'essaye de créer un phénomène un peu captivant avec des effets de flottement et de flous. Le travail sur calque me permet de jouer assez bien sur une diversité de finesse dans le dessin avec un micro pinceau et des couleurs très saturées. Ce support a en effet une surface très lisse ; mon trait est net et en même temps, je peux avoir des effets très mouillés...

Le fait de reproduire simplement ce que je vois me procure une très grande satisfaction. C'est le petit plaisir coupable de la copie. L'acte de création consiste à faire des choix, à choisir ce que je garde. Une image pourrait me permettre d'en créer dix différentes...

L'expérience du temps long est à l'œuvre dans ta pratique artistique. Comment celle-ci te permet-elle de choisir finement les couleurs, les textures, les lumières ? Vois-tu une manière de te replonger dans les paysages que tu as perçus ?

Je travaille d'après photographie ; je les regarde à l'écran afin de pouvoir zoomer dans l'image, chercher très précisément, choisir quelque chose de net... L'image me permet de donner beaucoup plus d'informations que l'œil nu. Celle-ci m'amène à observer finement.

Je sais ce que je vois, je reprends le temps de me remettre dans ce paysage et je me souviens des émotions du moment. Pour certaines œuvres, je me suis forcée à reprendre les couleurs que j'avais déjà dans mon petit carnet de voyage, pour être au plus proche de l'émotion première.

La force de la couleur dans ton travail artistique. Comment te positionnes-tu face à tes images pour restituer au mieux le paysage tout autant que nous emmener ailleurs ?

C'est un peu un devoir pictural car mon dessin est déjà là. Mon travail d'artiste avec la couleur me permet de transposer le registre réaliste vers une proposition plus sensible. C'est aussi comme si je révélais l'image. J'ai l'impression qu'on a tendance à voir les choses de manière assez neutre enfin chromatiquement alors que des fois il y a des couleurs qui nous appellent. Il est nécessaire de rechercher les événements, les micro-phénomènes. Tout est un peu là en potentiel. L'art doit condenser le réel.

L'expérience de l'émerveillement face au paysage permet-il selon toi de nous amener à mieux le comprendre, à en prendre soin ?

L'émerveillement est pour moi un acte de création du monde.

Mon rôle consiste à montrer le glacier hors-cadre ; inviter à réfléchir à notre place dans le monde, aux à-côtés de la carte postale.



Zones inondables

Je suis très heureuse de vous partager ce nouveau corpus de 20 œuvres originales, toutes pensées autour de la place de l'eau dans mes récits de paysages. Une invitation à parcourir mes impressions du Groenland, et puis les étangs de la Brenne sous la pluie.

L'eau relie les territoires et les récits.

Elle structure un rapport narratif et créatif au réel, en proposant à la fois un reflet et un mouvement.

Par l'image, j'espère faire naître en vous, spectateur et spectatrice, le désir d'être au monde.

Grands formats	16
Moyens formats	26
Petits formats	44

Tout autour, juste au bord

Une sortie à terre s'organise.

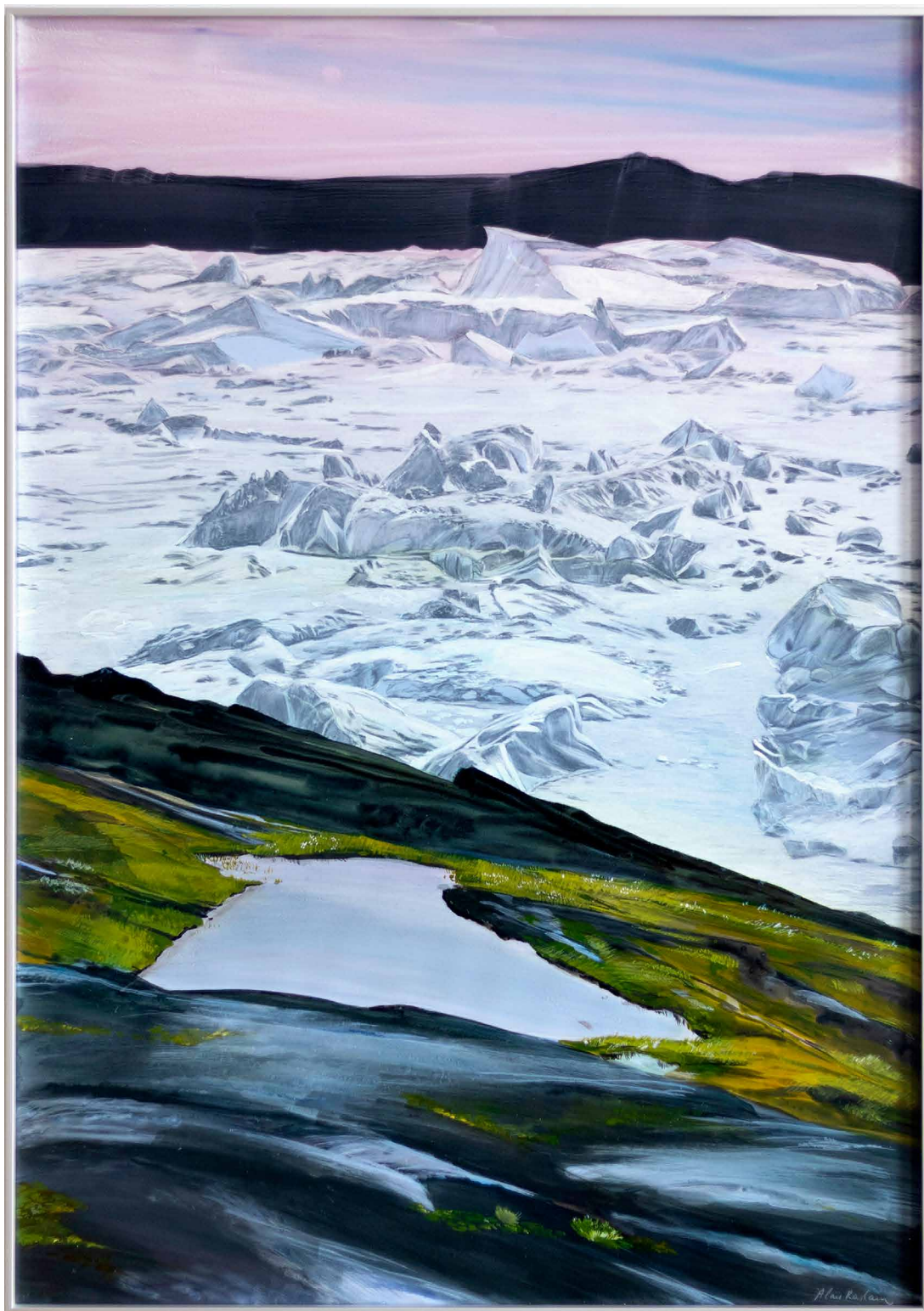
Derrière la barrière de roche noire, une plaine verte, une eau rouge,
une terre blanche.

Un paysage sans horizon qui englobe jusqu'au vertige.

Un miroir sans tain qui ouvre l'espace et s'interpose comme un écran.

Juste au bord, je me penche pour chercher mon reflet et c'est l'autour
qui s'engouffre. Triste Narcisse, à la place de mon visage, c'est toute
la nature qui se mire dans l'eau et contemple sa propre beauté.

DÈS 350 EUROS PAR MOIS



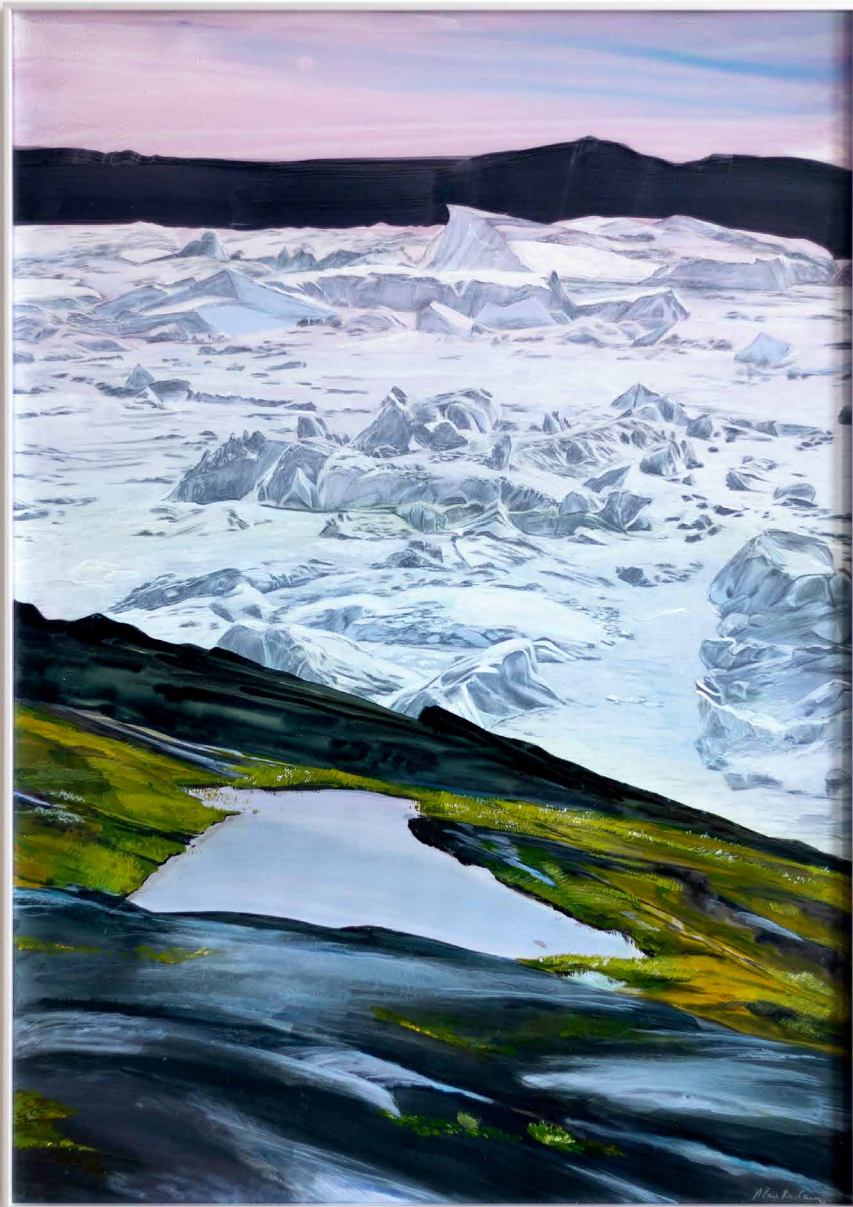
GRANDS FORMATS

Tout autour, juste au bord du premier jour, 2026

Encre et crayon sur calque polyester,
60 × 84 cm

*Encadrement entre-deux verres, baguette aluminium
(finition recto-verso en option)*

350 €/mois
(soit 4200 €)





GRANDS FORMATS

Tout autour, juste au bord d'une eau vive, 2026

Encre et crayon sur calque polyester,
60 × 84 cm

*Encadrement entre-deux verres, baguette aluminium
(finition recto-verso en option)*

350 €/mois
(soit 4200 €)





GRANDS FORMATS

350 €/mois
(soit 4200 €)

Tout autour, juste au bord de la promesse d'un printemps, 2026

Encre et crayon sur calque polyester,
60 × 84 cm

*Encadrement entre-deux verres, baguette aluminium
(finition recto-verso en option)*





GRANDS FORMATS

350 €/mois
(soit 4200 €)

Tout autour, juste au bord d'un miroir sans tain, 2026

Encre et crayon sur calque polyester,
60 × 84 cm

*Encadrement entre-deux verres, baguette aluminium
(finition recto-verso en option)*



Météo marine

Ce matin il y avait un peu de brouillard.

Notre descente vers le sud se fait à tâtons, portés par un vent nord-ouest visiblement trop faible pour pousser aussi les nuages.

Désormais le ciel s'est levé. Il est 18h. La lumière est encore très blanche, le soleil haut. Ici, les magasins ferment avant le soleil.

Au sol, l'herbe frétille, l'eau scintille et la glace goutte.

Greenland, comme une promesse de Printemps fleuri qui n'est jamais venu.

DÈS 130 EUROS PAR MOIS



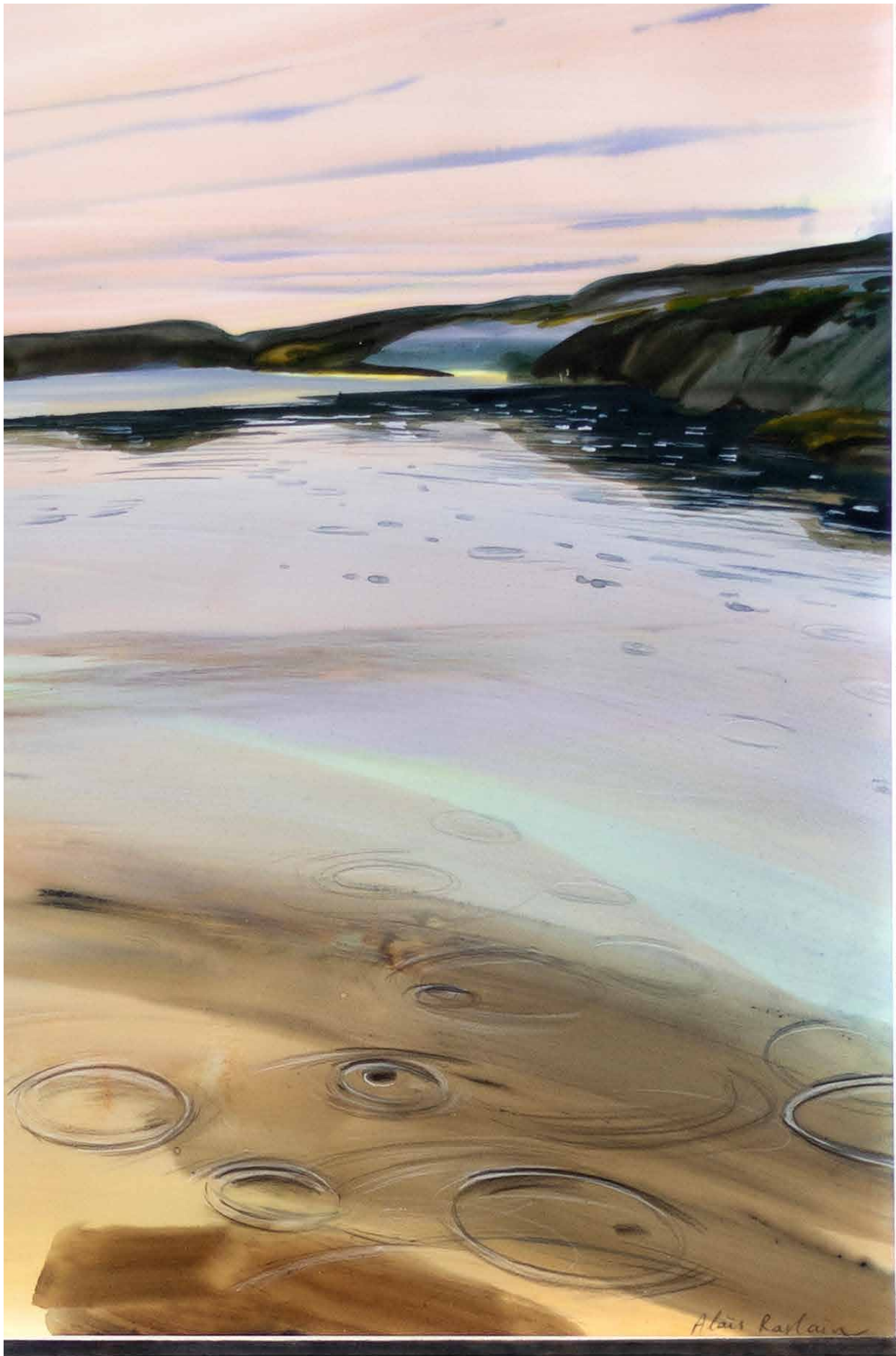
MOYENS FORMATS

150 €/mois
(soit 1800 €)

Des fines gouttes qui ne mouillent pas, 2026

Encre acrylique sur calque polyester
42 × 60 cm

Encadrement bordé plomb, verre anti-reflet UV 92%





MOYENS FORMATS

Milieu humide, 2026

Encre acrylique sur calque polyester
42 × 60 cm

Encadrement bordé plomb, verre anti-reflet UV 92%

150 €/mois
(soit 1800 €)





MOYENS FORMATS

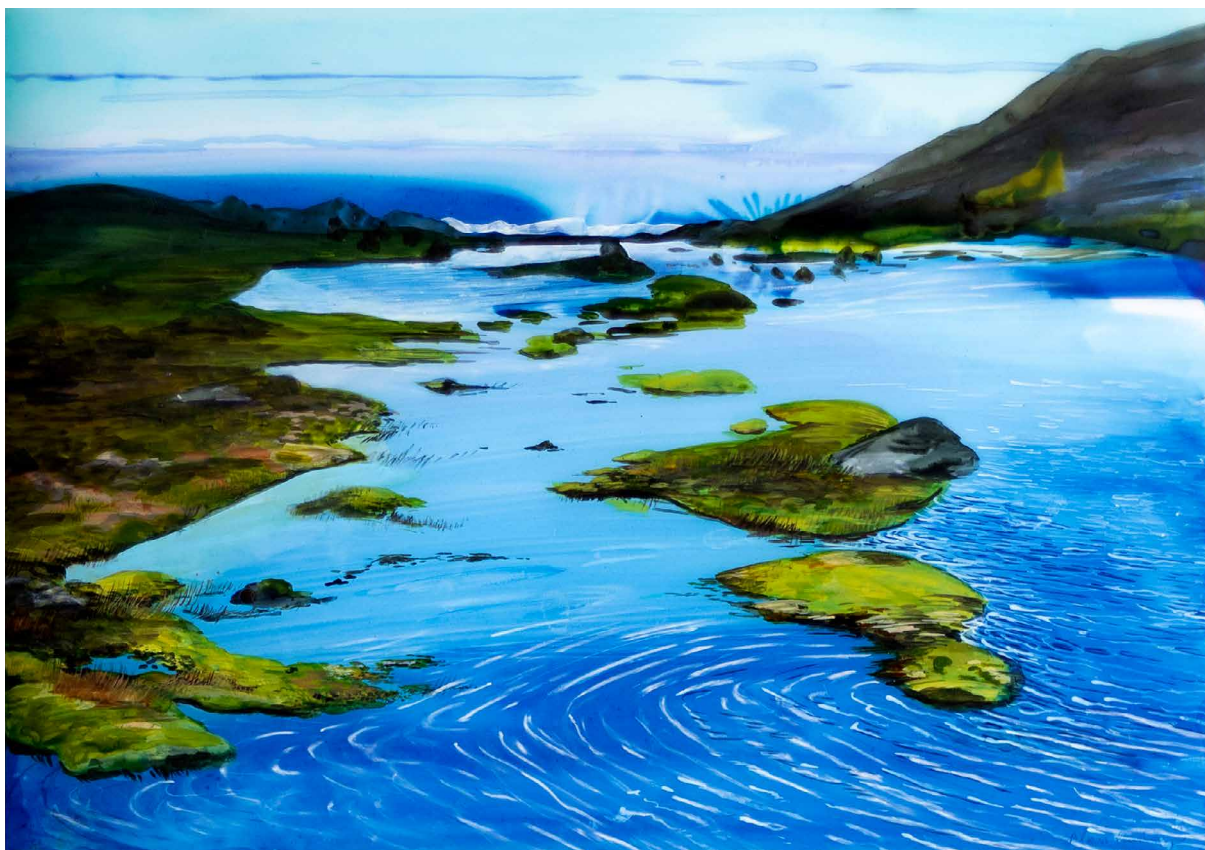
Une fenêtre dans le brouillard, 2026

Encre acrylique sur calque polyester
42 × 60 cm

Encadrement bordé plomb, verre anti-reflet UV 92%

150 €/mois
(soit 1800 €)





MOYENS FORMATS

Vent du nord. Temps froid et sec, 2026

Encre acrylique sur calque polyester
42 × 60 cm

Encadrement bordé plomb, verre anti-reflet UV 92%

150 €/mois
(soit 1800 €)





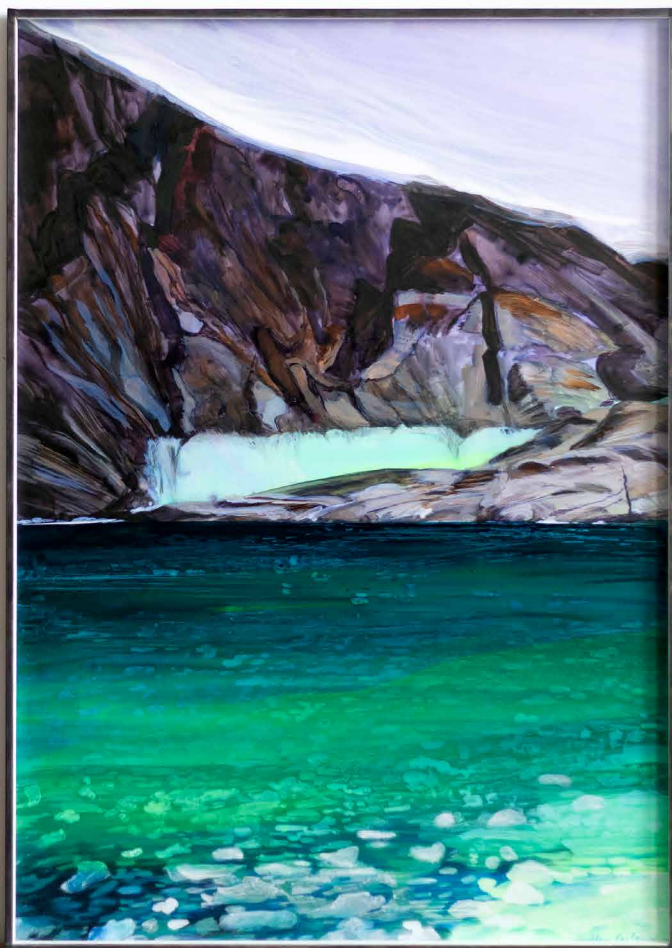
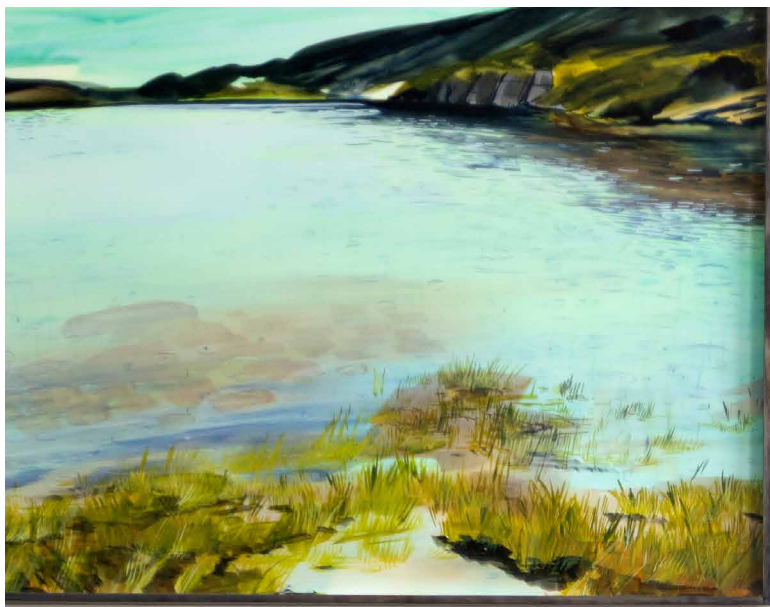
MOYENS FORMATS

Un bleu qui appelle, 2026

Encre acrylique sur calque polyester
42 × 60 cm

Encadrement bordé plomb, verre anti-reflet UV 92%

150 €/mois
(soit 1800 €)





MOYENS FORMATS

Un bleu qui brûle, 2026

Encre acrylique sur calque polyester
42 × 60 cm

Encadrement bordé plomb, verre anti-reflet UV 92%

150 €/mois
(soit 1800 €)





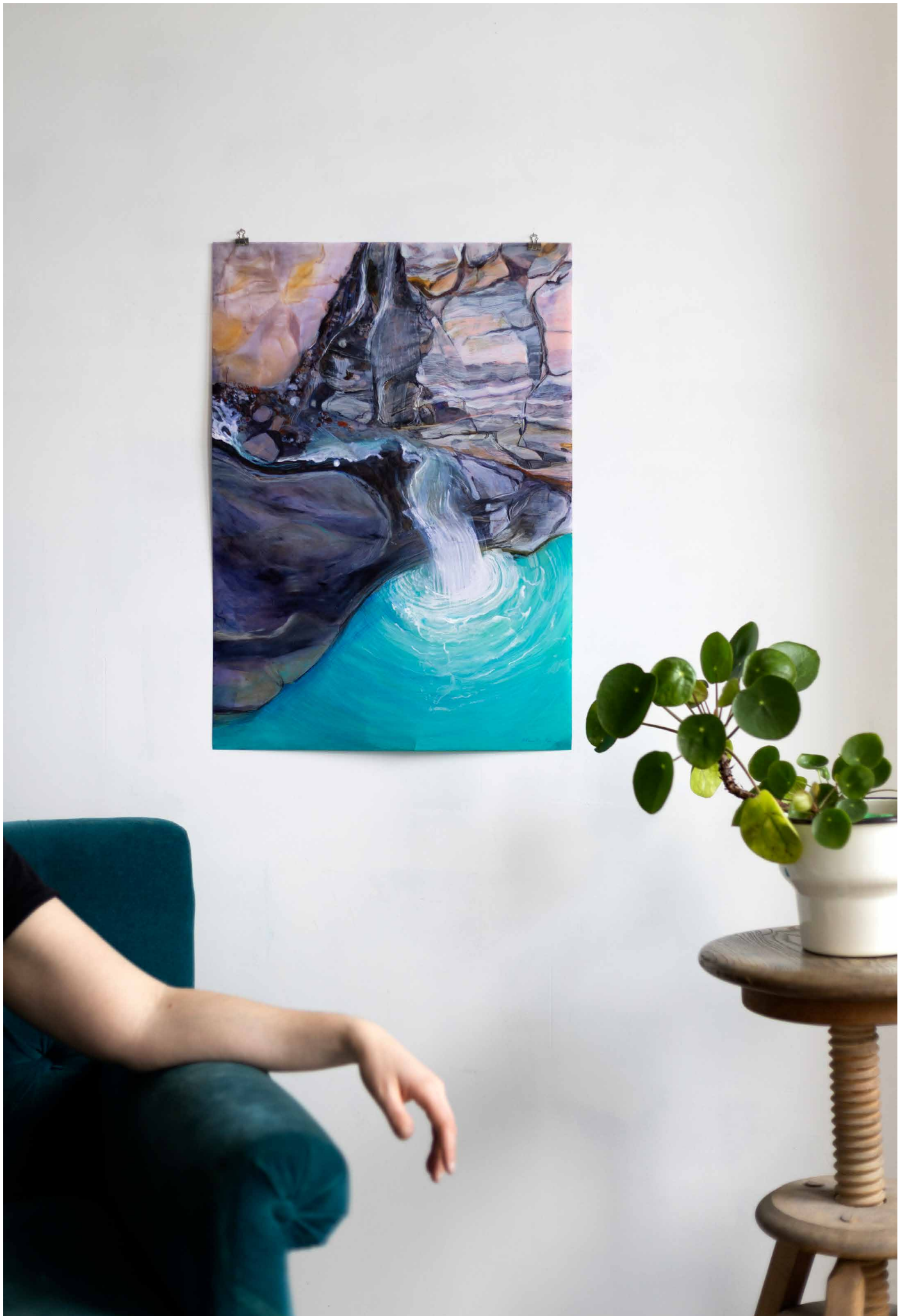
MOYENS FORMATS

Un bleu qui inonde, 2026

Encre acrylique sur calque polyester
42 × 60 cm

Encadrement bordé plomb, verre anti-reflet UV 92%

150 €/mois
(soit 1800 €)





MOYENS FORMATS

Micro-mouvements, 2026

Encre acrylique sur calque polyester
12,5 × 12 cm

*Encadrement entre deux verres, montage
diapositive et boîte à chasse en toile blanche*

130 €/mois
(soit 1560 €)



Petits formats

Basse saison

Il y a des temps dont l'on se méfie, que l'on préfère regarder depuis son lit. Mais ces paysages que l'on traverse sous la pluie prennent avec le temps des allures d'aventures.

La pluie est un événement ; elle nous ancre dans le temps présent et enveloppe nos récits d'une joie enfantine.

Je me souviens, ce jour-là, il pleuvait.

DÈS 50 EUROS PAR MOIS



MOYENS FORMATS

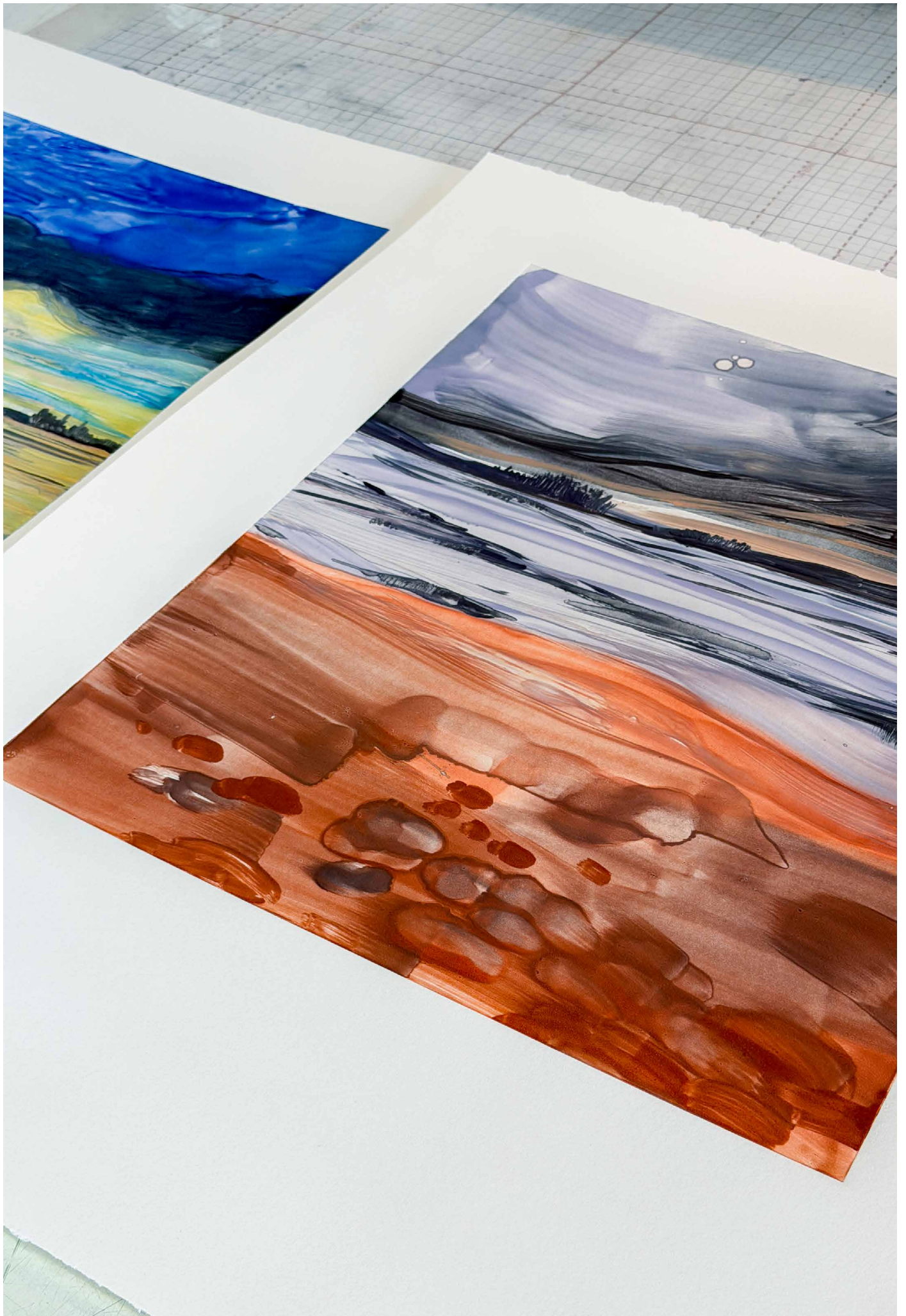
Basse saison en Morvan, 2026

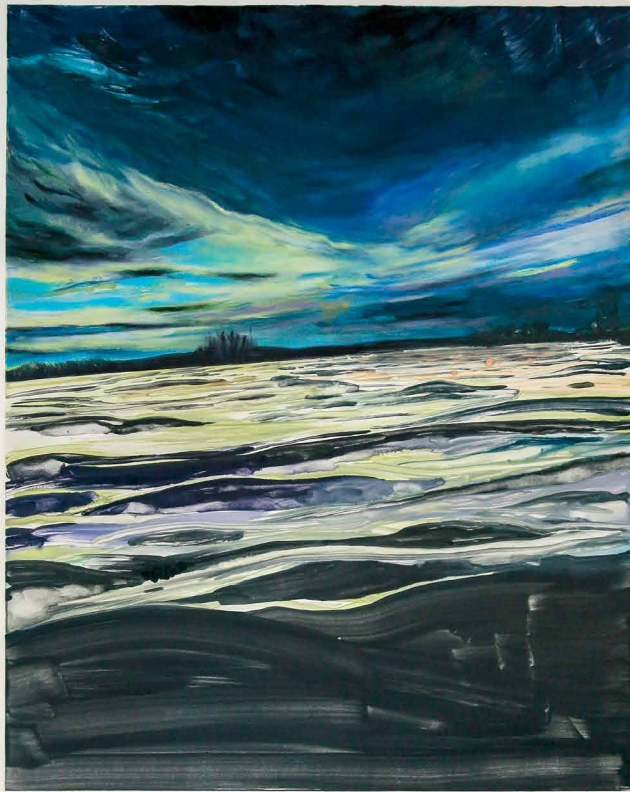
Monotype sur zinc, impression sur papier Salland 300 g/m²,
réhausse au pastel à l'huile

76 × 56 cm

Encadrement baguette chêne foncé, verre anti-reflet, UV 92%

95 €/mois
soit 1140 €





MOYENS FORMATS

Basse saison en Brenne, 2026

Monotype sur zinc, impression sur papier Salland 300 g/m²,
réhausse au pastel à l'huile

76 × 56 cm

Encadrement baguette chêne foncé, verre anti-reflet, UV 92%

95 €/mois
soit 1140 €





PETITS FORMATS

Regarde comme ça coule, 2026

Monotype sur zinc, impression sur papier Salland 300 g/m²
35 × 27 cm

Encadrement bordé plomb, verre anti-reflet UV 92%

60 €/mois
(soit 720 €)





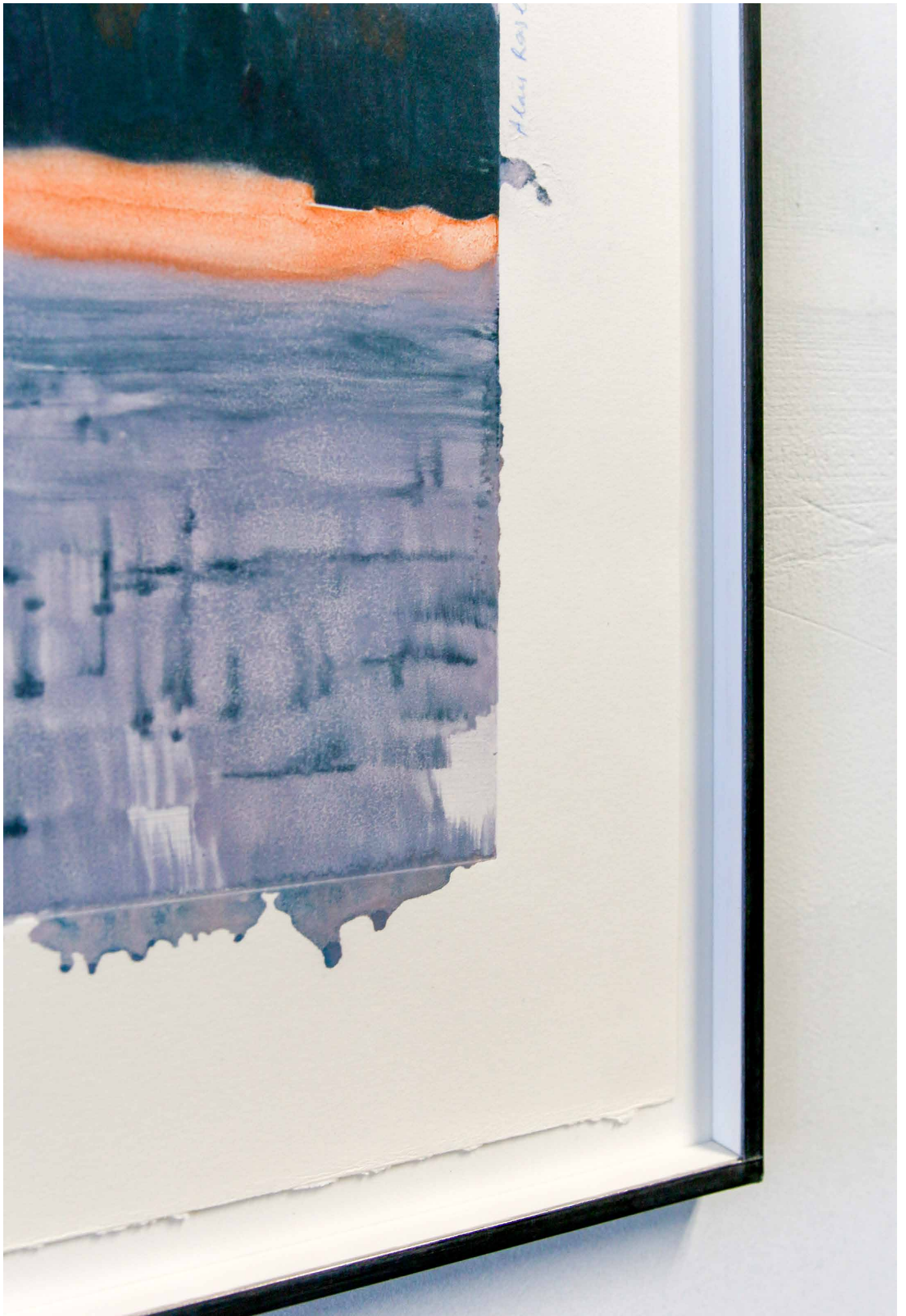
PETITS FORMATS

Regarde comme ça déborde, 2026

Monotype sur zinc, impression sur papier Salland 300 g/m²
35 × 37 cm

Encadrement bordé plomb, verre anti-reflet UV 92%

60 €/mois
(soit 720 €)





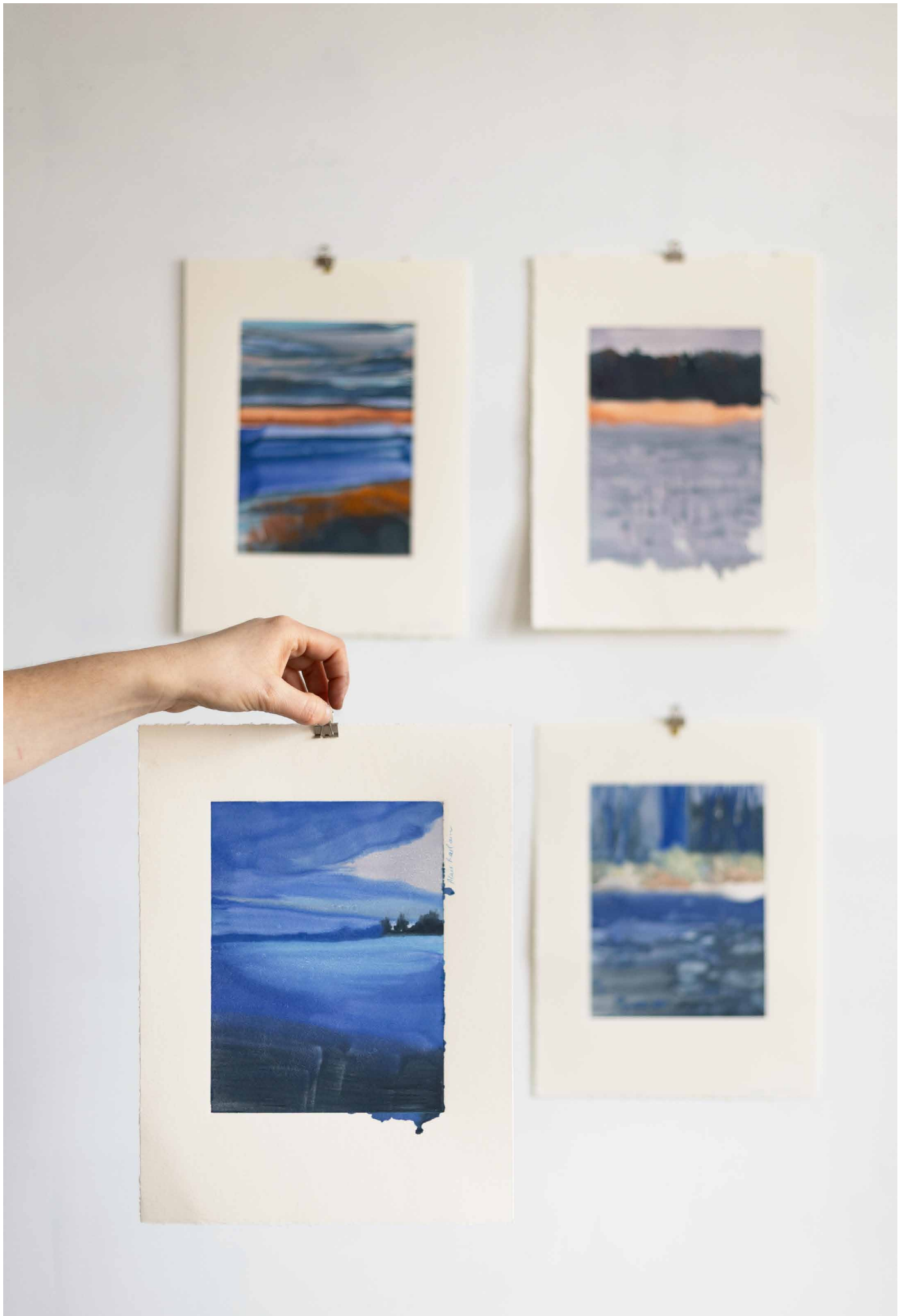
PETITS FORMATS

Rien ne dure, pas même le matin, 2026

Monotype sur zinc, impression sur papier Salland 300 g/m²
35 × 27 cm

Encadrement bordé plomb, verre anti-reflet UV 92%

60 €/mois
(soit 720 €)





PETITS FORMATS

Un été à Sisimiut, 2026

Encre acrylique sur calque polyester
15 × 21 cm

Encadrement bordé plomb, verre anti-reflet UV 92%

50 €/mois
(soit 600 €)





PETITS FORMATS

Un été à Ilulissat, 2026

Encre acrylique sur calque polyester
15 × 21 cm

Encadrement bordé plomb, verre anti-reflet UV 92%

50 €/mois
(soit 600 €)





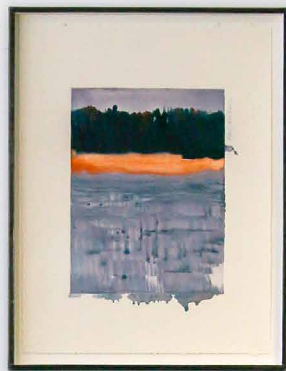
PETITS FORMATS

Droit devant, 2026

Encre acrylique sur calque polyester
21 × 15 cm

Encadrement bordé plomb, verre anti-reflet UV 92%

50 €/mois
(soit 600 €)



Formules

ŒUVRES PROPOSÉES

GRANDS FORMATS	MOYENS FORMATS	PETITS FORMATS
4 œuvres à 300 € par mois	8 œuvres entre 130 et 150 € par mois	8 œuvres entre 50 et 95 € par mois

tva 5,5 % sur les œuvres d'art

ENCADREMENTS

Chaque encadrement est réalisé sur mesure par l'Atelier La Main d'Or dans le 18^e arrt. de Paris. Les œuvres sont protégées par un verre anti-reflet bénéficiant d'une protection UV à 92%.

Quelques spécificités :

- Les grands formats sont encadrés entre deux verres avec une baguette aluminium afin de conserver la luminosité du calque et de permettre un accrochage suspendu.
- Les moyens et petits formats sont encadrés sur fond blanc avec une réhausse et une finition bordée au plomb vieilli.
- Le coffret de 6 diapositives est réalisé par l'atelier de reliure Dreieck à Aubervilliers. Chaque calque est monté entre deux verres. Le coffret est réalisé en toile blanche et papier. Le titrage est réalisé par l'atelier de dorure La Main d'Or dans le 18^e arrt.

TRANSPORTS

La livraison des œuvres est disponible à partir du 15 mai 2026. Les frais sont à la charge du collectionneur après présentation d'un devis spécifique, pour la France et l'international.

Avantages exclusifs

*Que j'aimerais vous offrir si vous devenez
membre de mon Cercle :*



1

Un livre dans votre poche

Un morceau de bibliothèque pour éclairer et prolonger le lien entre nous, à travers l'œuvre et ses imaginaires littéraires.



2

Une photo sur votre mur

Pour votre anniversaire, je vous glisse dans la boîte au lettre un tirage argentique d'une photographie de la résidence au Groenland dont cette série d'œuvres est issue.



3

Une visite d'exposition

Une fois dans l'année, un rendez-vous ensemble pour découvrir une exposition commentée d'un.e artiste que j'aime particulièrement.



4

Un dîner à l'atelier

Un moment convivial pour vous recevoir et vous présenter les coulisses de mon travail.

GRÂCE AU CERCLE

Grâce à votre achat, vous soutenez ma recherche tout au long de l'année, tout en encourageant le développement de ma carrière.

Depuis deux ans, faire partie du Cercle de l'Art m'a permis de réaliser de très beaux projets, que j'aime partager avec vous au quotidien. Cette année encore, votre soutien me permet de stabiliser ma recherche sur le temps long.

- Louer un atelier de 20m² en plein cœur de Paris.
Un atelier au 9^{ème} étage, dans lequel je suis entourée de voisins inspirants et peux travailler sereinement
- Faire un voyage d'inspiration au Canada pour développer ma prochaine série sur les lacs et les cascades.
- Commencer un projet de recherche Territoires dans le cadre d'une reprise d'étude au sein du Mastère Design social et éthique du Campus Fonderie de l'image.

Merci !



Devenir collectionneur

- Réservez dès maintenant par e-mail votre œuvre favorite, en précisant son titre en objet.
- Si l'œuvre est disponible, je vous confirme votre réservation valable pour 48 heures
- Je vous envoie la Charte du collectionneur, à me retourner signée, qui nous engage mutuellement et valide votre achat
- Vous m'envoyez une capture de votre mandat de virement bancaire mensuel, effectif du 1^{er} mai 2024 au 1^{er} avril 2025
- Dès le premier règlement, nous convenons d'une date d'enlèvement de l'œuvre, à mon atelier à Paris
En cas d'envoi par transporteur, nous calculerons ensemble les frais d'envoi supplémentaires.
- Pendant toute l'année, vous profitez des avantages exclusifs qui vous racontent la suite de mes recherches.

Pour toute question, n'hésitez pas à me contacter :

Alaïs Raslain

 contact@alaisraslain.fr

 06 74 69 14 23

 [alais.raslain](https://www.instagram.com/alais.raslain) — www.alaisraslain.fr

 182 Blvd de la Villette, 75019 Paris

Alaïs Raslain

+ 33 6 74 69 14 23 ● contact@alaisraslain.fr ● www.alaisraslain.fr

Photographies © Marion Saupin / Tous droits réservés

